

Ferða- og Samgöngunefnd LH

Skýrsla 2020.

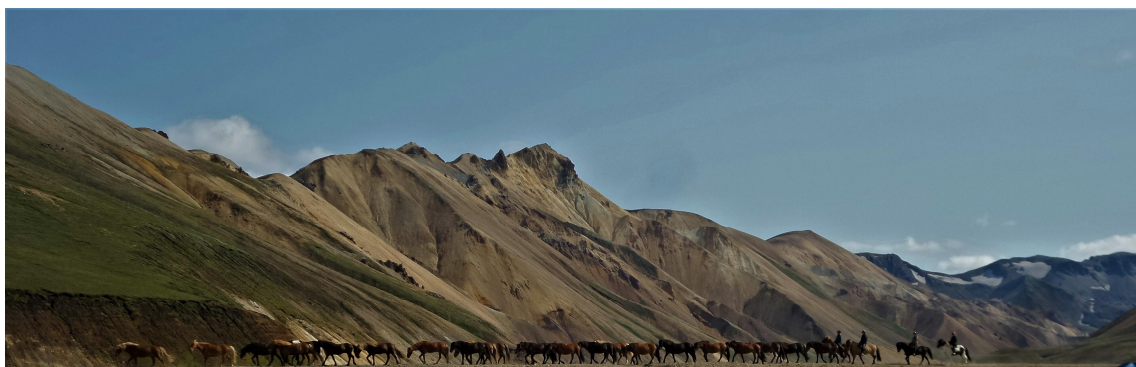


Á leið frá Helgaskála vestan Geldingafells.

Ljósmynd SE.

Starfslýsing fyrir reiðveganefndir landssvæða.

1. Landinu skal skipt í sjö svæði og reiðveganefndir skipaðar á hverju þeirra.
2. Reiðveganefndirnar skulu skipaðar fulltrúa frá hverju hestamannafélagi innan hvers svæðis.
3. Reiðveganefndirnar velja sér formann og varaformann
4. Ferða- og samgöngunefnd LH skal skipuð formönnum reiðveganefnda hvers svæðis.
5. Stjórn LH skipar formann og varaformann Ferða- og samgöngunefndar
6. Reiðveganefndirnar sækja um reiðvegafé ár hvert til LH.
7. Reiðveganefndirnar vinna að framkvæmdaáætlun reiðvega á sínu svæði til a.m.k. fjögurra ára í senn.
8. Reiðveganefndirnar skulu skila inn framkvæmdaskýrslu ár hvert til skrifstofu LH um þegar unnin verk og gera grein fyrir úthlutðu fjármagni til reiðvegagerðar innan síns svæðis.
9. Reiðveganefndirnar sem trassa að skila inn framkvæmdaskýrslum og greinagerð vegna reiðvegaframkvæmda eiga á hættu að vera ekki með við næstu úthlutun reiðvegafjár.
10. Reiðveganefndirnar leitast við að efla tengsl við Vegagerðina, funda a.m.k. einu sinni á ári með forsvarsmönnum Vegagerðarinnar á viðkomandi svæðum.
11. Reiðveganefndirnar kynna sér framkvæmdaáætlanir Vegagerðarinnar í sínu umdæmi og bregðast við þeim eftir sem við á.
12. Reiðveganefndirnar kynna Vegagerðinni sínar reiðvegaáætlanir.
13. Reiðveganefndirnar skulu fylgjast vel með skipulagsmálum í sínu umdæmi og gera viðeigandi athugasemdir á vinnslustigi skipulags, er varðar reiðvegi, reiðleiðir eða áningahólf.
14. Hestamannafélögum sem kjósa að vera utan samstarfs reiðveganefndanna skulu ekki útilokuð frá að sækja um reiðvegafé á sitt starfssvæði.



Landmannalaugar, Jökulgil.

Ljósmynd. HHH.

FERÐA- OG SAMGÖNGUNEFND.

Ferða- og samgöngunefnd LH skipa formenn svæðisbundnu reiðveganeftndanna ásamt formanni skipuðum af LH, þessi skipa nefndina árið 2020.

Nöfn:	Tölvupóstföng:	Símar:
Halldór H. Halldórsson formaður	bilamalunh@gmail.com	892 8678
Sæmundur Eiríksson SV svæði varaform.	klopp@simnet.is	699 7747
Einar Á. Sæmundsen Suðursvæði 1	ainar@thingvellir.is	891 6764
Marteinn Hjaltsted Suðursvæði 2	hestahof@hestahof.is	696 1332
Guðlaugur Antonsson Vestursvæði	gudlaugur.antonsson@mast.is	858 0857
Kristján Þorbjörnsson N.V.svæði	krigilsst@simnet.is	892 1713
Örn Viðar Birgisson N.A. svæði	ornvidarbirgisson@gmail.com	844 1045
Halldór H. Halldórsson Austursvæði	bilamalunh@gmail.com	892 8678



Ferða- og samgöngunefnd LH:

Störf Ferða- og samgöngunefndar voru með óhefðbundnum hætti sl. starfsár eins og svo margt annað í samfélaginu sem breyttist af völdum Covid 19 veirunnar. Fundur í Ferða- og samgöngunefnd var áætlaður þann 27. mars sl. í húsakynnum ÍSÍ að Engjavegi í Laugardal, en honum var aflýst vegna þessa fordæmalaus ástands sem ríkti í þjóðfélaginu. Að öðru leyti hafa samskipti nefndarmanna verið með rafrænum hætti og símleiðis. Formaður Ferða- og samgöngunefndar gætti hagsmuna hestamannafélaga á austursvæði, Glófaxi á Vopnafirði óskaði eftir að vera í samfloti með hestamannafélögum á NA svæði.

Allir nefndarmenn samþykktu þá tillögu undirritaðs að hann legði fram tillögu að skiptingu reiðvegafjár fyrir árið 2020. Voru tillögur þar að lútandi sendar nefndarmönnum rafrænt. Tímabrestur til að samþykkja eða hafna tillögunum var til og með 21. mars. Undirrituðum var það ljóst að allir vilja meira fjármagn til sinna svæði, en í ljósi stöðunnar þá var skiptingin sem lögð var til talin skynsamleg. Eftir fund undirritaðs með Vegagerðinni þá var LH veitt heimild til að skipta reiðvegafé að upphæð 65 m.kr. milli hestamannafélaga og ferðaleiða. Auk þess var vilyrði frá Vegagerðinni um framlag til Kortasjárinnar 3,5. m.kr. Allir nefndarmenn samþykktu tillögur undirritaðs, bæði

hvað varðaði framlög til ferðaleiða sem og inn á landssvæðin. Reiðvegafé af vegafé samgönguáætlunar var 75 m.kr. eins og var sl. ár.

Kallað var eftir umsóknum um reiðvegafé frá hestamannafélögum fyrir árið 2020 og greinagerðum vegna reiðvegaframkvæmda ársins 2019. Framlengdur umsóknarfrestur félaganna í reiðvegasjóð var til og með 28.febrúar.

Reiðveganefndir hestamannafélaganna sækja um reiðvegafé í gegnum kortasjána á sérstökum eyðiblöðum sem þar er að finna. Einnig þarf að gera grein fyrir framkvæmdum liðins árs. Talsverðar endurbætur hafa verið gerðar á umsóknarferlinu sérstaklega er varðar teiknun reiðleiða í kortasjána. Vel hefur tekist til með að umsóknir um reiðvegafé berist LH með rafrænum hætti um Kortasjána. Þó svo að hestamannafélögum beri að senda umsóknir um reiðvegafé um kortasjána, sem og skil á greinagerðum um unnar reiðvegaframkvæmdir á liðnu ári, þá er einnig tekið við umsóknum sem berast sem tölvupóstur séu þær á réttu formi sem Exel skjal. Alls námu umsóknir um framlög til reiðvega 318.830.136,- kr. þar af 43.438.000,- kr. til ferðaleiða (sjá umsóknir og úthlutun aftar í skýrslunni).

Ný **umferðarlög** voru samþykkt á 149 löggjafarþingi, þau tóku gildi 1. janúar 2020. Þar er m.a. að finna skilgreiningu á reiðvegum og ákvæði þess efnis að akstur vélknúinna ökutækja sé bannaður á skilgreindum og merktum reiðvegum. Það hefur verið baráttumál hestamanna frá 2006 að fá þessi ákvæði í umferðarlög.

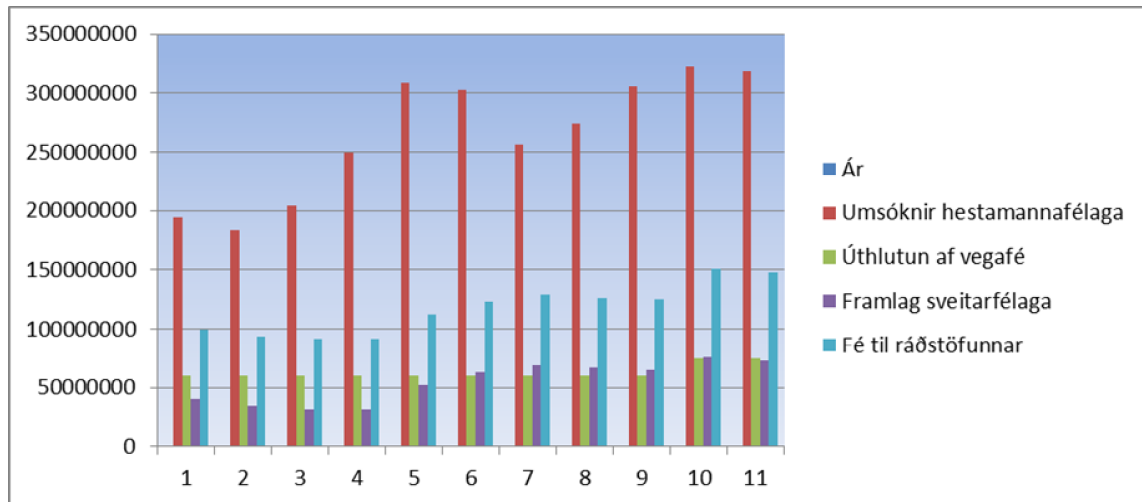
Öryggisnefnd hefur verið endurreist af stjórn LH og starfar hún með Ferða- og samgöngunefnd eftir sem því aðstæður bjóða hverju sinni, Eggert Hjartarson stjórnarmaður í LH leiðir störf Öryggisnefndar.

Reiðvegafé í vegaáætlun (samgönguáætlunum) var aukið á landsvísu 2019 úr 60. m.kr. sem hafði verið óbreytt síðan 2010 í 75. m.kr. Enn má bæta í svo ásætlanlegt sé (sjá samgönguáætlanir hér aftar í skýrslunni).

✓

Yfirlit yfir reiðvegafé árin 2010 – 2020.

Ár	Umsóknir hestamannafélaga	Úthlutun af vegafé	Framlag sveitarfélaga	Fé til ráðstöfunnar
2010	194.000.000 kr.	60.000.000 kr.	39.940.000 kr.	99.940.000 kr.
2011	183.215.000 kr.	60.000.000 kr.	34.028.000 kr.	94.028.000 kr.
2012	204.374.000 kr.	60.000.000 kr.	31.400.000 kr.	91.400.000 kr.
2013	249.814.780 kr.	60.000.000 kr.	31.482.000 kr.	91.482.000 kr.
2014	308.336.040 kr.	60.000.000 kr.	52.232.915 kr.	112.232.915 kr.
2015	302.653.901 kr.	60.000.000 kr.	62.946.345 kr.	122.946.345 kr.
2016	256.139.786 kr.	60.000.000 kr.	68.945.000 kr.	128.945.000 kr.
2017	274.030.066 kr.	60.000.000 kr.	66.590.340 kr.	126.590.340 kr.
2018	305.683.363 kr.	60.000.000 kr.	65.206.640 kr.	125.206.640 kr.
2019	322.226.063 kr.	75.000.000 kr.	75.620.000 kr.	150.620.000 kr.
2020	318.830.136 kr.	75.000.000 kr.	72.425.000 kr.	147.425.000 kr.
Samtals	2.919.303.135 kr.	690.000.000 kr.	600.816.240 kr.	1.290.816.240 kr.



Vegagerðin:

Fundur hjá Vegagerðinni
Fundargerð:

Fjárheimildir til reiðvega vegna ársins 2020, málsnúmer 2020010034, málalykill 6.2.3. Frá fundi hjá Vegagerðinni Borgartúni 7, miðvikudaginn 4. mars 2020, kl.10:00 ó 10:45.

Mættir til fundarins voru :

Stefán Erlendsson framkvæmdarstjóri stoðsviðs hjá Vegagerðinni og Halldór H. Halldórsson formaður Ferða- og samgöngunefndar LH.

Framlag til ráðstöfunar til reiðvega árið 2020.

Samkvæmt samgönguáætlun er gert ráð fyrir 75 m.kr. framlagi til reiðvega á árinu 2020. Úthlutun til reiðvega á árinu tekur mið af þeirri fjárhæð.

Úthlutun reiðvegafjár ársins 2020.

LH mun miða við að úthluta 65 m.kr. til hestamannafélaga samkvæmt áætlun sem gerð er á grundvelli umsókna frá félögunum. Til sérstakrar úthlutunar / vegna ófyrirséðra útgjalda eru 10 m.kr. Af þeim verður ráðstafað 3,5 m.kr. til áframhaldandi vinnu við skráningu reiðvega í kortasjá LH. <https://www.map.is/lh/>

Uppgjör vegna 2019.

Yfirlit yfir úthlutun ársins 2019 liggur fyrir. [Sundurliðun reiðvega jandes19 Vegagerðin.xlsx](#)
Að gefnu tilefni er staðfestur sá skilningur að LH hafi heimild til að færa til framlög innan áætlunar sem nýti félög ekki úthlutað fjármagn.
LH hefur fengið ábendingu um að gæta þurfi að því að reikningar skili sér tímanlega til Vg. og hefur komið því á framfæri innan sinna raða.
Vg. skoðar hvort hægt er að taka betur saman í yfirlitum úthlutun á hvert félag.

Upplýsingamiðlun og samskipti.

Ábending frá LH um að upplýsa þurfi alla hlutadeiganda (svæðisskrifstofur Vegagerðarinnar) um tilhögun úthlutunar, m.a. vegna framlags til ferðaleiða.

LH mun upplýsa Vg. þegar úthlutun liggur fyrir.

Önnur mál.

HH ræddi seinagang á endurskoðun Reiðvegahandbókarinnar og mun setja sig í samband við Harald Sigursteinsson vegna þessa.

Annað ekki rætt.

StE / HHH

✓

Árið 1982 var gert samkomulag milli Landssambands hestamannafélaga og Vegagerðarinnar varðandi umferð ríðandi manna þegar vegir eru lagðir bundnu slitlagi út frá þéttbýli eða annarsstaðar þar sem vænta má mikillar umferðar. Hestamönnum hefur ekki alltaf þótt þetta samkomulag virka sem skildi og því var eftirfarandi erindi sent til Vegagerðarinnar .

Erindi sent Vegagerðinni vegna samkomulags frá 1982:

•

Vegagerðin
Stefán Erlendsson
deildarstjóri stoðsviðs
Borgartúni 7
105 Reykjavík
stefan.erlendsson@vegagerdin.is

Reykjavík 10. júní 2019.

Efni:

Samkomulag milli Landssambands hestamannafélaga og Vegagerðar ríkisins um gerð reiðvega, dags. 07.05.1982.

Fyrir um þrjátíu og sjö árum rituðu Gunnar Gunnarsson, þá deildarstjóri lögfræðideildar Vegagerðarinnar og síðar aðstoðarvegamálastjóri, og Stefán Pálsson formaður Landssambands hestamannafélaga undir samkomulag um aðkomu Vegagerðarinnar að reiðvegagerð þegar akvegir eru lagðir bundnu slitlagi.

Í 1. gr. samkomulagsins segir: Þegar stofnbrautir eða þjóðbrautir með bundnu slitlagi eru lagðar út frá þéttbýlissvæðum eða annars staðar, þar sem búast má við mikilli umferð, skal þess gætt að haga framkvæmdum á þann veg, að umferð ríðandi manna megi verða sem greiðust, t.d. með gerð reiðvega á vegsvæði meðfram vegum, ef þess er kostur, enda hafi komið um það tillaga frá samstarfsnefnd, sbr. 2. og 3. gr.

Í febrúar 2003 skilaði nefnd samgönguráðherra, *Nefnd um viðbótarfjáröflun til reiðvega Febrúar 2003*, álit sínu. Fulltrúi fjármálaráðuneytisins í nefndinni skilaði séráliti og vitnaði m.a. í ofangreint samkomulag og bendir á að gert sé ráð fyrir að þegar nýir vegir séu lagðir sé gerð reiðleið meðfram veginum eða á öðrum stað frá veginum kostuð af nýbyggingafé vegarinnar samkvæmt samgönguáætlun.

Öll umferð hefur margfaldast síðan samkomulagið var undirritað, bæði akandi og umferð ríðandi manna. Hestamönnum þykir Vegagerðin ekki horfa til þessa samkomulags eða þá a.m.k. sjaldan þegar vegir eru byggðir upp og lagðir bundnu slitlagi. Vegagerðin er víða að, eða áformar að leggja bundið slitlag á héraðs- og tengivegi þar sem mikil hestaumferð er. Hestatengd ferðaþjónusta er víða í sveitum landsins sem og hestabúgarðar og mikil hestaumferð þeim tengd.

Hver er afstaða Vegagerðarinnar til ofangreinds samkomulags ?

Halldór H. Halldórsson
Ferða- og samgöngunefnd LH.

Fylgiskjal: Skýrsla nefndar um viðbótarfjáröflun til reiðvega

Eftir að leitað var viðbragða stjórnar Vegagerðarinnar við erindinu barst eftirfarandi svar:

From: Stefán Erlendsson [mailto:stefan.erlendsson@vegagerdin.is]
Sent: 9. september 2019 18:23
To: Bílamálun Halldórs
Cc: Sæmundur Eiríksson; Magnús Valur Jóhannsson; Jónas Snæbjörnsson
Subject: RE: erindi til vegagerðarinnar

Sæll Halldór.

Yfirstjórn Vegagerðarinnar tók erindið fyrir og ræddi á fundi fyrr í sumar.

Það er ljóst að ýmislegt hefur breyst á undanförunum áratugum og á ýmsan hátt aðrar áherslur sem kunna að koma fram gagnvart einstaka verkefnum. Umferð um vegi landsins hefur farið stigvaxandi undanfarna áratugi. Í seinni tíð hefur fjölgað mjög í hópi þeirra ökumanna á vegunum sem óvanir eru ríðandi umferð á eða meðfram vegum. Þegar litið er til öryggis allra vegfarenda er því ekki víst að sömu lausnir henti og áður og kann það að hafa komið fram í einhverjum tilvikum.

Einnig má nefna að skilgreining á legu reiðleiða fer fram á skipulagsstigi og krefst því breyttrar aðkomu frá því sem var þegar umrætt samkomulag var gert. Breytt viðhorf í samfélaginu m.a. til landnýtingar, umhverfisverndar sem og eignarhalds lands kann einnig að hafa haft áhrif til að auka flækjustigið þegar finna þarf ríðandi umferð leið. Margt hefur þó áunnist og má þar m.a. horfa til þess góða starfs sem þið hjá LH hafið unnið við að kortleggja og skilgreina reiðleiðir og styrkt hefur verið á undanförunum árum.

Til þess að svara spurningu ykkar þá er ekki kannast við það hjá yfirstjórn Vegagerðarinnar að dregið hafi úr vilja til þess að horfa til þess meginsjónarmiðs sem liggur til grundvallar samkomulaginu eins og það er skilið af Vegagerðinni, þ.e. að þegar unnið er að endurbótum á vegakerfinu sé hugað sérstaklega að reiðleiðum og gert ráð fyrir þeim eins og kostur er.

Ég legg til að við hittumst á fundi á næstunni og ræðum nánar þau tilvik sem þið teljið tilefni til að finna að í framkvæmd hjá okkur og freistum þess að finna þeim málum réttan farveg.

Með kveðju

Stefán Erlendsson, lögmaður, LL.M
Forstöðumaður lögfræðideildar

Fundur hjá Vegagerðinni

Fundargerð:

Frá fundi hjá Vegagerðinni Borgartúni 7, miðvikudaginn 9. október 2019, kl.10.00 ó 11.00.

Fundarefni : Samkomulag Landssambands hestamannafélaga og Vegagerðarinnar frá 1982, og önnur reiðvegamála.

Mættir til fundarins voru :

Stefán Erlendsson framkvæmdarstjóri stoðsviðs hjá Vegagerðinni, Halldór H. Halldórsson formaður samgöngunefndar LH og Sæmundur Eiríksson formaður reiðveganeftndar SV-svæðis.

Með fundargerð fylgir 3Punktur fyrir fund með Stefáni Erlendssyni hjá Vegagerðinni 9. okt. 2019ð

og er vísað til þess í fundargerð með 3Pkt Vgð

HH : Farið yfir tilurð samkomulagsins frá 1982. Sent var erindi á Vg í júní 2019 varðandi þetta samkomulag, en hestmönnum finnst að Vg hafi ekki farið mikið eftir því. Svar frá Vg sjá 3Pkt Vgð

Farið yfir svör sem borist hafa frá hestamannafélögum víðsvegar af landinu við spurningu HH um reynslu hestamanna af samkomulagi frá 1982. Sjá 3Pkt Vgð

StE : Mér sýnist á þessari upptalningu að í flestum tilvikum sé um að ræða Teng- og Héraðsvegi. Þar eru framkvæmdir á vegum í umsjá svæðisstjóra sem hafa takmarkað fjármagn til viðhalds og lagningu slitlags á einstaka vegi á sínu svæði. Það er annað mál með stærri framkvæmdir þar er meira fjármagn til ráðstöfunar.

HH : Lagt er til að við undirbúning vegaf framkvæmda eða lagningu slitlags á vegi verði haft samband við formann reiðveganeftndar á viðkomandi landssvæði þannig að samtal og samráð eigi sér stað, og hægt sé að ákveða frágang og legu reiðleiða með vegum landsins samhliða framkvæmdum en ekki eftir á eins og oft hefur verið raunin. Oft er það svo að verktakar spilla góðum reiðleiðum meðfram vegum við framkvæmdina.

Nú er verið að hanna tvöföldun á Suðurlandsvegi milli Bæjarháls og Hólmsár og hafa hestamenn fengið að koma að þeirri hönnu með sínar athugasemdir. Dagný Bjarnadóttir formaður reiðveganeftndar Fáks leiðir samstarfið af hálfu hestamanna. Þetta er verklag sem þarf að hafa almennt við undirbúning vegaf framkvæmda þar sem vegir og reiðleiðir liggja saman eða skarast.

SE : Í sumar var lagt bundið slitlag á Hafravatnsveg frá Reykjavegi og að vesturenda Hafravatns. Hluti af þessum vegi frá gatnamótum við Úlfarsfellsveg og að vegi um sumbústaðahverfi vestan við Hafravatn er hluti af reiðleiðinni milli Harðar og Fáks í Víðidal. Báðum megin vegar eru girðingar og sitt hvor landeigandinn. Leitað var til þessarra landeiganda um leyfi til þess að færa girðingu öðru hvoru megin þannig að hægt væri að leggja reiðleið með bílveginum en báðir neituðu.

Hvað með veghelgunarsvæði getur Vegagerðin beitt sér fyrir því að reiðleið verði lögð inn á veghelgunarsvæðinu ?

StE : Vegagerðin getur framkvæmt innan vegsvæðis sem 6 m út frá miðlínu vegar. Um veghelgunarsvæði sem 30 m fyrir stofnvegi og 15 m fyrir aðra vegi mælt frá miðlínu gildir það að landeigandi þarf að fá leyfi Vg fyrir mannvirkjum innan veghelgunarsvæðis. Ef Vg þarf að framkvæma á veghelgunarsvæði utan vegsvæðis þarf að kaupa landið og/eða taka það eignarnámi.

HH : Reiðleið með Flóttamannavegi var lokað fyrir páska 2019 þar sem hann var orðinn stórhættulegur vegna framkvæmda í Urriðaholti. Grafnir voru djúpir skurðir rétt við reiðleiðina og malarhrúgur á nokkrum stöðum á reiðleiðinni. Reiðleið er inn á aðalskipulagi en var tekin út af deiliskipulagi fyrir Urriðaholt. Í samtölum við Garðabæ er bent á línuveg í gegnum hraunið vestan Vífilsstaða- hlíðar sem reiðleið en sá vegur er ekki nothæfur sem reiðleið nema með miklum tilkostnaði. Leggja þarf yfirborðssefni yfir alla leiðina og er áætlaður kostnaður 27.000.000,-

Garðabær vill ekki leggja neina fjármuni í þessa leið og bendir á alla aðra, Vegagerðina, Landsnet. Reiðvegur með Flóttamannaveginum um Urriðaholt er ófær með öllu og verður ekki opnaður aftur. Vissulega er sveitarfélagið með skipulagsvaldið, en það er sérkennileg staða að sveitarfélag skuli leggja niður reiðleið (stofnleið milli hesthúsahverfa) á skipulagi án þess að bæta það með annarri leið komi í staðinn.

HH : Samkvæmt skipulagslýsingu fyrir aðalskipulag sem er í vinnslu í Grindavík er verið að skilgreina reiðleiðir í nágrenni þéttbýlis og í allar áttir út frá því sem útivistarstíga og heimila umferð vélhjóra og fjórhjóra þar um með hestumferðinni. Reiðleið til vesturs út að Reykjanestá sem alfarið var kostuð af reiðvegafé og liggur að mest leyti innan helgunarsvæðis akvegur er skilgreind sem útivistarstígur. Sú reiðleið hefur nánast verið yfirtekin af fjórhjólaleigunni í Grindavík ?

Samkvæmt nýjum umferðarlögum sem taka gildi 1. jan 2020 er akstur vélknúinna ökutækja bannaður á skilgreindum reiðleiðum, það er spurning hvort það nái yfir þessa umferð á útivistarstígum.

HH : Lokun reiðleiða á Akureyri sunnan flugvallar, sjá šPkt Vgð
Er Vg að leggja í þessa reiðleið 30 til 36 milljónir ?
og er sú upphæð ætluð í nýja brú eða til viðhalds á eldri brúm ?
Einnig liggur hjá þér beiðni um framlag af reiðvegfé í þessa reiðleið.

StE : Ég get staðfest þessar upphæðir en veit ekki hvort það er skilyrt í hvað á að nota upphæðina, en mun kanna það.

Beiðni um frekara framlag liggur hjá mér og er til skoðunar, það er farið að minnka ráðstöfunarféð.

Farið yfir šErindi frá Hestamannafélaginu Léttio til Laganefndar LH, sjá šPkt Vgð

HH : Spurt um ónýtar girðingar, en mörg dæmi eru um það að við endurnýjun girðinga er gamla girðingin ekki tekin upp heldur látin liggja eftir.

StE : Við girðingarvinnu hjá Vg eru gamlar girðingar ekki látnar liggja eftir.

Skráð Sæmundur Eiríksson

Fylgiskjal : šPunktur fyrir fund með Stefáni Erlendssyni hjá Vegagerðinni 9. okt. 2019ð



Samgönguáætlanir:

Fyrir Alþingi á 150 löggjafarþingi 2019-2020 lágu tillögur til þingsályktunar um samgönguáætlanir til næstu fimmtán ára. Annars vegar samgönguáætlun til næstu fimm ára 2020-2024 þingskjal nr. 598 ó 434 mál. hins vegar samgönguáætlun til fimmtán ára 2020-2034 þingskjal nr. 599 ó 435 mál.

Ferða- og samgöngunefnd LH hefur undanfarin ár ítrekað reynt að fá aukin framlög til reiðvega á vegaáætlun samgönguáætlana. Fundað með samgönguráðherrum, athugasemdir verið sendar á nefndasvið Alþingis, fundað með Umhverfis- og samgöngunefnd Alþingis, persónuleg samskipti við Alþingismenn ofl. án mikils árangurs.

Athugasemdir voru gerðar við ofangreindar samgönguáætlanir og góð rök færð fyrir því að auka fjárframlög til reiðvega svo sem sjá má í eftirfarandi erindi til Umhverfis- og samgöngunefndar Alþingis.

✓

Nefndasvið Alþingis

Umhverfis- og samgöngunefnd

150 Reykjavík

nefndasvid@althingi.is

Reykjavík 30.12.2019

Efni:

Tillaga til þingsályktunar um samgönguáætlanir, mál 434 og 435.

Ágætu nefndarmenn Umhverfis- og samgöngunefndar Alþingis.

Til umsagnar eru tillögur að samgönguáætlunum til næstu 15 ára, annars vegar tillaga til þingsályktunar um samgönguáætlun fyrir árin 2020 ó 2024, mál 434 og hins vegar tillaga til þingsályktunar um samgönguáætlun fyrir árin 2020 ó 2034, mál 435.

Í fyrri áætluninni bls. 14 kemur fram að reiðvegafé er óbreytt á árunum 2020 ó 2024, 75. m.kr. á ári, eða 375. m.kr. á fimm ára tímabili. Í síðari áætluninni kemur fram á bls. 20 að á tímabilunum 2025 ó 2029 og 2030 ó 2034 að reiðvegafé er 400. m.kr. hvort tímabil eða 80. m.kr. á ári.

Hestamenn telja ekki nóg lagt til þess málaflokks hvað varðar uppbyggingu og viðhald reiðvega, sem er undirstaða hestamennsku og hestatengdrar ferðaþjónustu í landinu.

Undanfarin ár hafa umsóknir hestamannafélaganna í reiðvegafé árlega numið á bilinu 280. ó 330. m.kr.þá bæði til nýbygginga og viðhalds eldri reiðvega. Árið 2002 voru 39,9. m.kr. til reiðvega á vegaáætlun, árið 2009 er reiðvegafé orðið 70.0. m.kr. og hafði þá tekið mið af vísitöluhækkunum. Árið 2010 er reiðvegafé skorið niður í 60.0. m.kr. og er óbreytt til ársins 2019 að það hækkaði í 75. m.kr. Grunnur byggingavísitölu breytist árið 2010 og er settur á 100, um áramót 2018 ó 2019 er grunnur vísitöluorðinn 142,1. Reiðvegafé hefði því átt að vera 107,6. m.kr. 2019 hefði það fylgt verlagsþróunum. Í raun hafa engar hækkningar verið til þessa málaflokks frá árinu 2009, heldur skerðist framlag ríkisins hlutfallslega.

Hestamenn vekja athygli á þeim gríðarlegu fjármunum sem hestatengd starfsemi er að skapa þjóðarþúinu á ársgrundvelli, sem eftirfarandi dæmi sýna.

1. Árið 2001 voru gjaldeyrstekjur af hestamennsku 7,5 milljarðar kr. samkvæmt könnun Ferðamálaráðs og heimild Hagstofunnar. (Skýrsla Samgönguráðuneytisins; Nefnd um viðbótarfjáröflun til reiðvega febrúar 2003, bls. 5).

Árið 2001 sóttu um 280 þús. erlendir ferðamenn landið heim, talið er að um 14% hafi sótt afþreyingu í íslenska hestinn að sumarlagi og um 8% að vetrarlagi.

Í ár 2019 er áætlað að rúmlega 2 milljónir erlendra ferðamanna sækji landið heim.

2. Gjaldyrstekjur af útflutningi hrossa nemur á tólf ára tímabili 10,9 milljörðum kr. þ.e. frá 2007 til júlí 2019. Útflutningur hrossa hefur farið jafnt og þétt vaxandi frá árinu 2010 að einu ári undanskyldu. (Grein Magnúsar Heimis Jónssonar í Morgunblaðinu 9. september 2019, byggð á gögnum Matvælastofnunar og viðtali við Gunnar Arnarsson hrossaútflytjanda).
3. Í skýrslu; Hestamennska og hestaferðþjónusta - ýmsar tölur og gögn 15 apríl 2019 (DRÖG). (Höf. Ingibjörg Sigurðardóttir lektor við ferðamáladeild Háskólans á Hólum). Í kafla um hestatengda ferðþjónustu kemur m.a. fram eftirfarandi:

Árið 2002 var fjöldi ferðamanna hérlendis 248.580 og var þá áætlað að 41.791 erlendum ferðamaður hefði farið á hestbak meðan á dvölinni stóð. Þar af fóru um 25 þúsund manns á hestbak að sumri (júni ó ágúst). Ekki var vitað hvert var hlutfall þeirra sem fóru í hestaleigu og hestaferðir (Ingibjörg Sigurðardóttir, 2004).

Árið 2014 var á sambærilegum forsendum áætlað að um 120.150 erlendir ferðamenn hefðu farið á hestbak meðan á dvölinni stóð hérlendis (Tinna Dögg Kjartansdóttir, 2014).

Árið 2014 var áætlað að velta hestaleiga og hestaferðafyrirtækja hérlendis væri 2,5-3 milljarðar (Tinna Dögg Kjartansdóttir, 2014). Sé miðað við þær forsendur sem lagðar voru til grundvallar í greiningu Tinnu Daggar **má ætla að heildarvelta hestaleiga og hestaferðafyrirtækja hérlendis hafi verið 7 - 8 milljarðar á árinu 2018.**

1. Í daglegu tali hérlendis er að jafnaði átt við hestaleigur (1 dagur eða minna) eða hestaferðir (meira en 1 dagur) þegar talað er um hestaferðþjónustu. Samt sem áður hefur það verið rökstutt að shestatengd ferðþjónusta sé hvers kyns þjónusta sem fyrirtæki eða einstaklingar veita ferðamönnum í tengslum við hesta, hvort sem um er að ræða þjónustu sem tengist reiðmönnum, hestinum sjálfum, sögu hans, ímynd, afurðum eða þætti hans í menningar- og atvinnusögu þjóðarinnar (Ingibjörg Sigurðardóttir, 2004, bls. 6).
2. **Rétt er að hafa í huga að fjölþætt starfsemi önnur en hestaleigur og hestaferðir geta talist til hestatengdrar ferðþjónustu. Má þar nefna hestatengda viðburði. Þar ber hæst Landsmót hestamanna sem haldið er annað hvert ár og er gestafjöldi 8-10 þús. Um 1/3 gestafjöldans eru erlendir gestir. Varlega áætlað er talið að meðaleyðsla gesta á dag á Landsmóti hestamanna 2016 fyrir utan gistingu hafi verið 30.041,-kr. erlendir gestir eyddu að meðaltali 34.955,-kr. á dag en Íslendingar 26.706 krónum. Varlega áætlað hefur því verið áætlað að efnahagsleg áhrif Landsmóts hestamanna 2016 hafi verið um 160 milljónir króna án afleiddra áhrifa (Heldt, 2017).**

- Um þessar mundir er erfitt að nálgast nýjustu tölur um hversu hátt hlutfall ferðamanna nýtir ákveðna flokka afþreyingar svo sem hestaferðaþjónustu en það er vegna breytinga á skráningu og utanumhaldi um gögn hjá Ferðamálastofu en verið er að flytja helstu gögn inn í svokallað Mælaborð ferðaþjónustunnar. Miðað við þær upplýsingar sem nú liggja fyrir má þó gera ráð fyrir að um **287 þúsund erlendir ferðamenn hafi farið á hestbak árið 2018** meðan á dvöl þeirra stóð hérlandis.

•

Í dag stunda um 35 þúsund Íslendingar hestamennsku að staðaldri, þar af eru um 12 þúsund skráðir félagar í 45 hestamannafélögum.

Hestamennska og hestatengd ferðaþjónusta eru að skapa þjóðarbúinu tuga milljarða kr. í tekjur á ársgrundvelli og því nauðsynlegt að hlúa að greininni eins og kostur er.

Eitt af megin verkefnum hestamanna í reiðvegamállum er að skera af með öruggum hætti á samnýtingu vega milli hesta og vélknúinnar umferðar sem er mikið öryggisatriði fyrir alla, ekki bara hestamenn. Til að svo geti verið þarf aukið fjármagn í málaflokkinn.

Reiðvegir á Íslandi eru og hafa í gegnum árin verið byggðir upp að verulegu leiti með frjálsu vinnuframlagi hestamanna sjálfra, en vissulega með framlögum frá ríki og sveitarfélögum. Hér má sannarlega kalla verkefnið krónu á móti krónu, þar sem gríðarleg sjálfbóðaliðavinna hestamanna er í þessum málaflokki. Þar erum við hestamenn tilbúnir til að bæta í enn frekar.

Hestamenn fagna því að framlög til hjóla- og göngustíga séu aukin verulega eins og fram kemur í tillögum til þingsályktunar um samgönguáætlanir 2020 ó 2034 (4.500. m.kr.).

Hestamennska og hestatengd ferðaþjónusta eru að leggja til þjóðarbúsins gríðalegar tekjur eins og sjá má í dæmum hér frammar.

Hestamenn telja ekki rétt gefið þegar kemur að framlögum hins opinbera til almennra stíga, þ.e. reið-, hjóla- og göngustíga sem flokkaðir eru svo í vegalögum.

Reiðstígar hafa orðið hér út undan og þarf að tvöfalda framlög til þeirra hið minnsta frá því sem nú er.

Hestamenn skora á Alþingi að bæta úr og auka verulega framlög til reiðvega og að nefndarmenn Umhverfis- og samgöngunefndar Alþingis beyti sér til að svo verði.

Virðingarfyllst

Halldór H. Halldórsson

formaður Ferða- og samgöngunefndar Landssambands hestamannafélaga (LH).

○

Í framhaldi af þessu erindi til Umhverfis- og samgöngunefndar Alþingis var undirritaður kallaður fyrir nefndina þann 23. janúar.

Fundur á Nefndasviði Alþingis með Umhverfis- og samgöngunefnd Alþingis
fimmtudaginn 23. janúar 2020 kl. 9:30 ó 10:15.

Minnisblað:

Til þessa fundar voru boðaðir fulltrúar Landssambands hestamannafélaga (LH) og Landssamtaka hjólréiðamanna (Lhm). Fyrir hönd LH var mættur Halldór H. Halldórsson form. Ferða- og samgöngunefndar, fyrir Lhm Árni Davíðsson formaður Landssamtakanna. Frá Umhverfis- og samgöngunefnd Alþingis voru mætt Ari Trausti Guðmundsson, sem gengdi formennsu á fundinum, Karl Gauti Hjaltason, Vilhjálmur Árnason, Líneik Anna Sævarsdóttir, Hanna Katrín Friðriksson og Björn Leví Gunnarsson, einnig var viðstödd ritari nefndarinnar Inga Skarphéðinsdóttir.

Umræðuefni: Tillaga til þingsályktunnar um samgönguáætlanir 2020 ó 2034 mál 434 og 435.

Farið var yfir aths. hestamanna og hjólréiðamanna við tillögur að samgönguáætlunum, HHH skýrði sjónarmið hestamanna hvers vegna það vantar meira fé til viðhalds og uppbygginga reiðvega. HHH sagði einnig frá auknum verkefnum hestamanna tengdum reiðleiðunum s.s. Kortasjónni og þeim möguleikum sem hún býður upp á, merkingum reiðvega og reiðleiða í samstarfi við sveitarfélög og hestamannafélög, endurskoðun og útgáfu reiðvegahandbókar í samstarfi við Vegagerðina.

Fyrirspurn frá LAS um hvort reiðleiðir í kortasjá væru samkvæmt skipulagi sveitarfélaga einnig hvort þjóðleiðir væru þar inni, HHH svaraði að allar reiðleiðir sem búið væri að skrá 13413 km. væru samkvæmt gildandi aðalskipulagi viðkomandi sveitarfélaga, einnig væri talsvert af þjóðleiðum í kortasjónni en mörgum hafi verið lokað fyrir ríðandi umferð og nefndi nokkur dæmi um það.

Fyrirspurn frá KGH um sambúð gangandi og hjólandi á stígum, sér sýndist hjólandi umferð oft glannaleg gagnvart gangandi, einnig hvernig hjólandi umferð samrýmdist hestaumferð. HHH tók undir með að hjólandi og ríðandi umferð færi ekki saman þar sem oft virtust hjólréiðamenn vera í einhverskonar keppnum við sjálfa sig eða sín á milli. Hesturinn væri lifandi flóttadýr sem auðveldlega fældist við ógn frá t.d. hjólum o.fl. og þá oft með ófyrirsjáanlegum afleiðingum.

Fyrirspurn frá VÁ um hvort hestamenn hefðu reiðvegaáætlun og um uppbyggingu reiðvega sem og kostnað við reiðvegi einnig hvort hægt væri að samnýta reiðvegi og hjólastíga. HHH sagði frá reiðvegaáætlunum, hvar og hvers vegna væri brýnt að byggja upp reiðvegi, samnýting stíga með hjólamönnum gengur ekki eins og kom fram í fyrirspurn KGH. HHH sagði frá samráði LH við höfunda Hönnunarleiðbeininga fyrir reiðhjól um þverun stíga.

ÁD hjá Lhm tók undir að samnýting væri óæskileg en taldi að þar sem hestamenn vildu fara sem lengst frá akandi umferð með sína reiðvegi þá fengi hjólafólk þá til afnota. Því var að sjálfsgöðu andmælt, kæmi ekki til greina fyrr en þá aðrar leiðir væru þá komnar í staðinn.

LAS, VÁ og ATG hrósuðu kortasjá LH mikið þrekvirki hafi verið unnið með henni. VÁ þótti að kröfur hestamanna um tvöföldun reiðvegafjár mjög svo hófstilttar.

HHH.



Erindi til Vilhjálms Árnasonar alþingismanns.

Vilhjálmur Árnason
Umhverfis- og samgöngunefnd Alþingis
150 Reykjavík

Kópavogi 14. apríl 2020

Efni:

Tillaga til þingsályktunar um samgönguáætlanir 2020 – 2034, mál 434 og 435.

Fyrir hönd Landssambands hestamannafélaga vil ég þakka fyrir það tækifæri að fá að hitta Umhverfis- og samgöngunefnd Alþingis þann 23. janúar sl. Einnig góð orð þín við málefnum hestamanna er varða reiðvegi og fjárframlög til þeirra.

Það kemur fram í erindi sem ég ritaði Umhverfis- og samgöngunefnd Alþingis þann 3. janúar sl. hver þörf er fyrir auknum framlögum til þessa málaflokks. Einnig færð rök fyrir þeim miklu tekjum sem hestamennska og hestatengd ferðaþjónusta eru að skila þjóðarbúinu.

Gífurleg aukning hefur verið í skipulögðum hestaferðum bæði meðal almennra hestamanna sem og hjá hestaferðafyrirtækjum. Undirstaða til þess vaxtar er að reiðvegir og reiðleiðir séu greiðar, til þess þarf aukin fjárframlög.

Það er ljóst að öll ferðaþjónustufyrirtæki þ.m.t. hestaferðafyrirtæki hafa orðið fyrir verulegum skelli í ár vegna þess fordæmalaus ástands sem hefur skapast af völdum Covid-19 veirunnar. En spáin er sú að ferðaþjónustan muni ná sér á strik aftur, talið er að velta hestaleiga og hestaferðafyrirtækja hafi numið um 8 milljörðum kr. á árinu 2018. Engin ástæða er til að ætla annað en að þessi starfsemi nái sér vel á strik aftur.

Í tillögum að samgönguáætlunum 2020 ó 2034 mál 424 og 435 er gert ráð fyrir reiðvegafé á fyrsta tímabili þ.e. frá 2020 ó 2024 375. m.kr. eða 75. m.kr. á ári. Á öðru og þriðja tímabili þ.e. 2025 ó 2029 og 2030 ó 2034 er gert ráð fyrir 400 m.kr. hvort tímabil eða 80 m.kr. á ári.

Í ofangreindu erindi mínu til Umhverfis- og samgöngunefndar Alþingis kemur fram að tvöfalda þurfi framlög til reiðvega hið minnsta frá því sem nú er.

Það er hluti af lögbundnum skyldum Vegagerðarinnar að sjá um uppbyggingu og viðhald reiðvega/reiðstíga. Það varð að samkomulagi milli Vegagerðarinnar og LH að hestamannafélögin sæju um framkvæmdina, ábyrgð á reiðvegum er hjá Vegagerðinni sem telst þá vera veghaldari. Framkvæmdir við reiðvegi eru stundum unnar í sjálfböðavinnu en einnig er samið beint við smærri verktaka á hverju svæði fyrir sig. Af því leiðir að fjármagni sem veitt er til reiðvegagerðar skilar sér með beinum hætti tilbaka inn í hagkerfið í gegnum verktaka víða um land.

Nefna má að Helgi Hallgrímsson þá vegamálastjóri sagði að fyrir hverja tvo metra af reiðvegum sem Vegagerðin gæti lagt legðu hestamenn fimm metra.

✓

Mörg önnur verkefni en bein reiðvegagerð, tengd reiðvegum, hefur LH einnig tekið að sér. Má þar nefna flokkun og skráningu reiðvega einnig gagnagrunn og kortasjá reiðvega sem er öllum aðgengileg.

Kortasjá:

Ferða- og samgöngunefnd LH vinnur að skráningu reiðleiða í kortasjá, skráningin er unnin í samstarfi við Loftmyndir ehf. Einungis þær reiðleiðir sem eru á staðfestu aðalskipulagi viðkomandi sveitarfélags eru settar í kortasjána. Reiðleiðirnar skiptast í þrjá flokka, þéttbýlis-, stofn- og héraðsleiðir. Allar reiðleiðir í kortasjónni fá ákveðin númer og kaflanúmer, númerakerfið er unnið í samstarfi við Vegagerðina. Skráning reiðleiða í kortasjá hófst 2008 en upphaf skráningar reiðleiða í kortasjá má leita til skýrslu eða álits nefndar á vegum

Samgönguráðuneytisins, **Reiðveganefnd nefndarálit 04.02.1999**. Formaður nefndarinnar var Jón Rögnvaldsson þá aðstoðarvegamálastjóri.

Áður höfðu ýmsar aðrar leiðir verið reyndar við skráninguna en ekki gengið s.s. samstarf við Landmælingar Íslands.

Í dag er búið að skrá í kortasjá 13413 km af reiðleiðum, og auk þess hafa verið gerðar nokkrar breytingar og lagfæringar. Reiðleiðir ná nú frá Lómagnúpi í austri, um Suðurland, Vesturland, Norðurland og Norðausturland, byrjað er að skrá reiðvegi á Austurlandi. Suðausturland ásamt Vestfjörðum og utanvert Snæfellsnes er eftir að skrá.

Kortasjáin er til mikilla hagsbóta og öryggis fyrir skipulag hestaferða, hægt er að hlaða niður GPS ferlum af hverri reiðleið fyrir sig. Einnig kemur fram heiti hvernar reiðleiðar og lengd í km. Það að geta hlaðið niður ferlum af reiðleiðinni stuðlar að miklu öryggi hestaferðamanna sem og gangandi manna sem einnig geta nýtt sér reiðleiðirnar. Skráning og kortlagning reiðleiða og gott aðgengi að þeim upplýsingum stuðlar að því að beina umferð hestamanna inn á samþykktar reiðleiðir og vernda þar með viðkvæm svæði á landinu.

Markmið með kortasjónni er að safna öllum skilgreindum reiðleiðum á landinu í einn kortagrunn sem er öllum aðgengilegur.

Allar umsóknir hestamannafélaga til LH um reiðvegafé eru sendar rafrænt um kortasjónna sem og skil á greinargerðum vegna reiðvegaframkvæmda. Hægt er að skoða yfirlit yfir reiðvegaframkvæmdir í kortasjónni þar er t.d. yfirlit yfir reiðvegaframkv. áráanna 2011 til 2020.

Í kortasjónni eru leiðbeiningar til hestaferðamanna um umgengni og ábyrgð þeirra.

Í kortasjónni er einnig að finna flesta skála og ýmsa þjónustu.

M.a: Vegvísar, Fjarréttir, Neyðarskýli, Ferðaþjónustu, skála og gistingu, einnig eru þar ljósmyndir af reiðleiðum og áningastöðum.

Hægt er að prenta kort úr kortasjónni með reiðleiðum, skrifa inn texta, merkja t.d. við vöð ofl. val er um að hafa undir kort, kortmynd eða loftmynd.

Bein leið á kortasjónna er <http://www.map.is/lh> eða um heimasíðu LH og flestra hestamannafélaga.

Reiðleiðir eru hnitsettar í kortasjónni og allir reiðleiðferlarnir eru í gagnagrunni Neyðarlínunnar 112, sem er til mikil öryggis fyrir hestaferðamenn og aðra t.d. göngumenn sem nýta sér reiðleiðirnar. Samstarf um þetta er milli LH og Neyðarlínunnar.

Nýjustu upplýsingar um kortasjónna er ávallt að finna í fréttatilkynningum á heimasíðu LH og á Facebook síðu Samgöngunefndar; Kortasjá / Samgöngunefnd LH, í dag erum við með rúmlega 1400 fylgjendur. Bein leið er <https://facebook.com/lhhestar.is> .

✓

Merkingar reiðleiða; LH hefur átt í samstarfi við hestamannafélög um merkingar reiðleiða og uppsetningu á fræðslu- og upplýsingaskiltum, einnig átt farsælt samstarf við Bláskógabyggð um merkingar reiðleiða og gerð upplýsinga- og fræðsluskilta. Við aðalskipulagsbreytingar í Bláskógabyggð var tillaga um að loka ákveðnum reiðleiðum vegna mikils álags af aukinni hestaumferð. LH mótmælti þeim tillögum og úr varð farsælt samstarf um merkingar reiðleiða með uppsetningu 15 vegpresta með alls 48 vegvísnum og 4 upplýsinga- og fræðsluskiltum. Vegprestarnir ná um Kjöl, sá fyrsti er ofan áningagerðis við Gullfoss og teygja sig svo sem leið liggur norður til Hveravalla. Upplýsinga- og fræðsluskilti eru staðsett við Fremstaver, Árbúðir, Gíslaskála og í Sóleyjardal. Textar á skiltunum eru annars vegar á íslensku og hins vegar á ensku, upplýsingar á skiltunum nýtast ekki síður gangandi vegfarendum en ríðandi. Vegprestarnir eru númeraðir og hnitsettir í kortasjá, eins og á við um reiðleiðirnar.



Fræðsluskilti og vegprestur komið upp við Arbúðir. Egill og Ólafur Jónassynir frá Kjóstöðum við uppsetningu skiltanna.

✓

Benda má einnig á skýrslu nefndar samgönguráðuneytisins undir forystu Baldvins Kr. Baldvinssonar. Nefndar sem skipuð var í framhaldi af stefnumörkun samgönguráðuneytis í ferðamálum þann 29. september 1998 til að gera tillögur um uppbyggingu áningastaða og skiptihólfa, safna og skrá upplýsingar um fornar og nýjar reiðleiðir o.fl. á miðhálandi Íslands. Í niðurlagi skýrslu nefndarinnar segir: Alls lætur nærri að reiðleiðir á miðhálandinu séu um 3500 km. að lengd. Nefndin áætla að um 10% reiðleiða þurfi lagfæringa við eða um 350 km. Gróft mat nefndarinnar bendir til kostnaðurinn geti orðið um 1. m.kr. á hvern kílómetra eða um 350. m.kr. alls. Nefndin telur eðlilegt að tekið verði tillit til þess við næstu endurskoðun vegáætlunar. (Þetta er árið 1999).

Ekki hefur orðið enn af lagfæringum eða viðhaldi þeirra reiðleiða sem nefndin leggur til vegna fjárskorts.

✓

Gífurlegt starf sjálfbóðaliða hefur verið unnið hjá Ferða- og samgöngunefnd LH sem og reiðveganeftundum hestamannafélaga við uppbyggingu og viðhald reiðvega og þau önnur verkefni sem hér eru nefnd. Vissulega hafa komið til fjárframlög af vegaáætlun og frá sveitarfélögum , en verulegrar innspýtingar er þörf. Hestamenn eru tilbúnir fyrir það og til áframhaldandi sjálfbóðaliðastarfs sem margfaldar áhrif fjármagns sem sett er í málaflökkinn.

Með von um að Umhverfis- og samgöngunefnd Alþingis geti beitt sér til að svo verði.

Með vinsemi og virðingu

Halldór H. Halldórsson

form. Ferða- og samgöngunefndar LH.

Fylgiskjöl:

Erindi til Umhverfis- og samgöngunefndar LH 3. jan. 2020, einnig skýrslur samgönguráðuneytis 1998 ó 2003 sem vitnað hefur verið til.

From: Vilhjálmur Árnason [mailto:vilhjalmura@althingi.is]

Sent: 15. apríl 2020 11:05

To: Bílamálun Halldórs
Subject: RE: LH Ferða- og samgöngunefnd

Kærar þakkir fyrir þetta Halldór,

Þetta er svo ótrúlega flott verkefni hjá ykkur sem ég held að ekki nógu margir viti um. Ég hef komið þessum upplýsingum á nokkra staði sem þurfa að vinna með okkur í samgöngunefndinni til að hækka framlögin.

Það sem þarf kannski að gera enn meira úr að mínu mati er hversu mikilvægt þetta er ferðaþjónustunni og á líka heima í auknum mæli inn í framkvæmdasjóði ferðamannastað sem er að fá auknar fjárheimildir í átaksverkefnum stjórnvalda. Ég sé að þið hafið verið að sækja þar um en örugglega hægt að gera einn meira af því á hverju svæði fyrir sig.

verðum í sambandi.

kv.
Villi

From: Bílamálun Halldórs <bilamalunh@gmail.com>
Sent: þriðjudagur, 14. apríl 2020 11:43
To: Vilhjálmur Árnason <vilhjalmura@althingi.is>
Subject: RE: LH Ferða- og samgöngunefnd

Sæll Vilhjálmur

Ég vil þakka þér fyrir góðar viðtökur og orð til okkar hestamanna, ég vildi gjarnan leyfa mér að upplýsa þig eða ykkur þingmenn Umhverfis- og samgöngunefndar Alþingis frekar um þau verkefni sem við vinnum að og er listað í meðfylgjandi erindi til þín, sendi með sem fylgigögn erindi til Umhverfis- og samgöngunefndar Alþingis frá þriðja janúar í ár, einnig þær skýrslur sem vitnað er til í erindinu til þín.

Með bestu kveðjum
Halldór H. Halldórsson
Form. Ferða- og samgöngunefndar LH

From: Vilhjálmur Árnason [<mailto:vilhjalmura@althingi.is>]
Sent: 30. mars 2020 10:56
To: Bílamálun Halldórs
Subject: RE: LH Ferða- og samgöngunefnd

Sæll, Halldór,

ég átti alltaf eftir að svara þér og þakka þér kærlega fyrir þessa sendingu. Ég hef haldið þessu vel til haga í vinnunni við samgönguáætlun. Ég get ekki heyrt annað en að fólk taki almennt vel í þetta og að við náum að hækka þetta eitthvað frá því sem tillagan segir til um. verðum í sambandi.

kv. Vilhjálmur

From: Bílamálun Halldórs <bilamalunh@gmail.com>
Sent: sunnudagur, 26. janúar 2020 10:24
To: Vilhjálmur Árnason <vilhjalmura@althingi.is>
Cc: Karl Gauti Hjaltason <kgauti@althingi.is>; Líneik Anna Sævarsdóttir <lineikanna@althingi.is>; Ari Trausti Guðmundsson <aritrausti@althingi.is>; Umsagnir <nefndasvid@althingi.is>
Subject: LH Ferða- og samgöngunefnd

Sæll Vilhjálmur og þið öll

F.h. Landssambands hestamannafélaga vil ég þakka fyrir fundinn með ykkur sl. fimmtudag. Þú spurðir mig Vilhjálmur m.a. um áætlanir í reiðvegagerð, eitthvað hef ég misskilið spurninguna, en jú öll hestamannafélög gera reiðvega áætlanir til fjögurra ára sem eru uppfærðar árlega þannig að ávallt liggja fyrir áætlanir til fjögurra ára. Allar umsóknir koma rafrænt um kortasjá LH það á einnig við um greinargerðir vegna reiðvegaframkvæmda. Sem dæmi þá fylgir hér með umsókn hestamannafélagsins Adams frá sl. ári. Á fremsta flípanum í Exel skjalinu er fjögurra ára áætlun, á öðrum er umsókn ársins, á þeim þriðja er umsókn til ferðaleiða og á þeim fjórða eru skýringar. Einnig er í viðhengi dæmi um skil á greinargerð reiðvegaframkvæmda sem og skýrsla Ferða- og samgöngunefndar fyrir sl. starfsár (1. okt.-30. sept.) til upplýsinga og fróðleiks. Aftarlega í skýrslunni er uppgjör vegna reiðvega framkvæmda 2018 einnig umsóknir og úthlutun 2019. Slóð á kortasjána er www.map.is/lh
Gangi ykkur allt í haginn

Bestu kveðjur
Halldór H. Halldórsson
form. Ferða- og samgöngunefndar LH
From: Vilhjálmur Árnason [mailto:vilhjalmura@althingi.is]
Sent: 15. apríl 2020 11:05
To: Bílamálun Halldórs
Subject: RE: LH Ferða- og samgöngunefnd



Samgönguáætlanir 2020 - 2034:

Eftir góð samskipti við nefndarmenn Umhverfis- og samgöngunefndar Alþingis þá gætti nokkurar bjartsýni hjá undirrituðum um aukin fjárframlög til reiðvega í samgöngáætlunum.

Samgönguáætlanir; bæði þingskjölin voru samþykkt á Alþingi fyrir þinglok í júní sl. þrátt fyrir góð orð alþingismanna og sérstaklega Vilhjálms Árnasonar þá voru framlög til reiðvega ekki aukin frá því sem var 2019. Á fyrsta tímabili þ.e. árin 2020 ó 2024 er framlagið 75. m.kr. á ári og næstu tvö tímabil þ.e. 2025 ó 2034 80. m.kr. á ári.

Verulegra vonbrigða gætir með þessar niðurstöður Alþingis.

Eftirfarandi töflur eru úr nýsamþykktum samgönguáætlunum:

Samgönguáætlun 2020 – 2024.

Sameiginlegt.

	2020	2021	2022	2023	2024
Tengivegir, bundið slitlag	1.020	1.000	989	956	1.244
Breikkun brúa	500	500	500	500	500
Hjóla- og göngustígar	265	261	270	150	270
Samgöngurannsóknir	20	20	20	20	20
Héraðsvegir	110	110	110	110	110
Landsvegir utan stofnvegakerfis	160	160	160	160	160
Styrkvegir	100	100	100	100	100
Reiðvegir	75	75	75	75	75
Smábrýr	50	50	50	50	50
Girðingar	60	60	60	60	60
Sameiginlegur jarðgangakostnaður	10	10	10	10	10
Samtals sameiginlegt	2.370	2.346	2.344	2.191	2.599
Samtals nýframkvæmdir	17.075	15.881	10.869	12.866	11.604
Þar af ófjármagnað í fjármálaáætlun			1.500	1.500	1.500

Samgönguáætlun 2020 – 2034.

	1. tímabil 2020– 2024	2. tímabil 2025– 2029	3. tímabil 2030– 2034
Ýmsar framkvæmdir, undir 1.000 millj. kr.			4.500
Tengivegir, bundið slitlag	5.209	7.112	7.448
Breikkun brúa	2.500	2.600	4.700
Hjóla- og göngustígar	1.216	1.500	1.750
Samgöngurannsóknir	100	100	100
Héraðsvegir	550	750	750
Landsvegir utan stofnvegakerfis	800	850	900
Styrkvegir	500	500	500
Reiðvegir	375	400	400
Smábrýr	250	250	250
Girðingar	300	300	300
Sameiginlegur jarðgangakostnaður	50	50	50
Samtals sameiginlegt	11.850	14.412	21.648
Samtals nýframkvæmdir	68.295	76.552	75.548
Þar af ófjármagnað í fjármálaáætlun			4.500

Allar fjárhæðir í töflunum eru í milljónum króna.

Skipulagsmál:

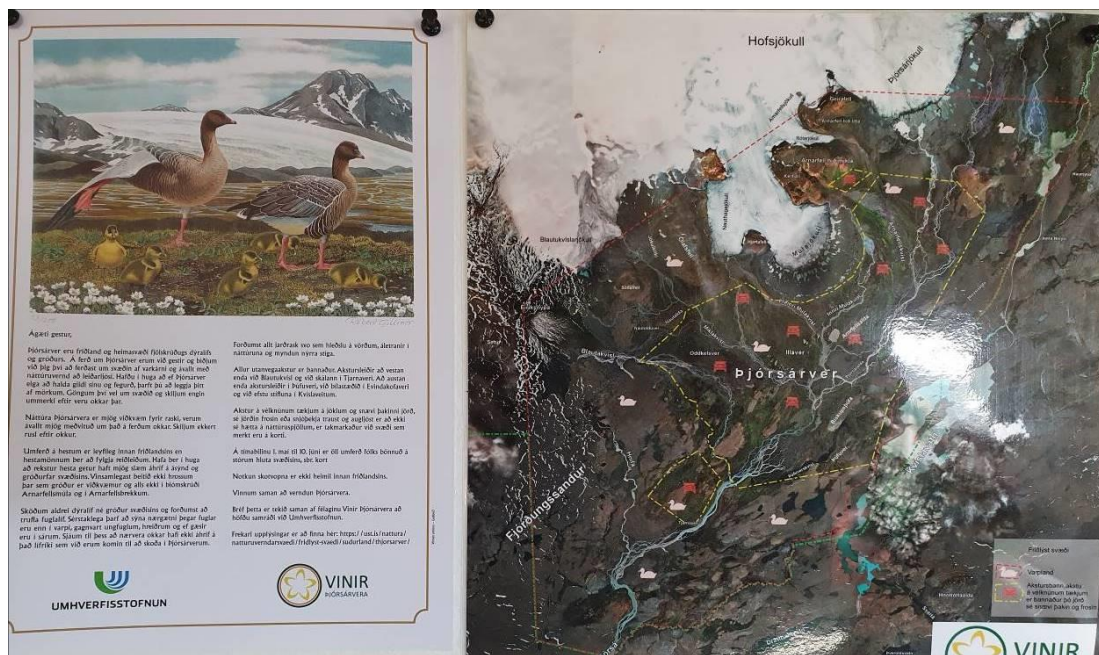
Athugasemdir hafa verið gerðar við aðal- og deiliskipulög sveitarfélaga, það hafa bæði verið jákvæðar og neikvæðar athugasemdir.

Í samþykktu deiliskipulagi Bláskógabyggðar er fyrirhugað að bæta aðstöðu fyrir bæði hesta og menn í „FJALLASKÁLUMö.

Sambærilegar deiliskipulagsbreytingar hafa einnig verið samþykktar fyrir fjallaskála í Skeiða- og Gnúpverjahrepp sem og Hrunamannahreppi.

Athugasemd var gerð við aðalskipulag Skeiða- og Gnúpverjahrepps þar sem nokkrar af núverandi reiðleiðum vantar inn á nýtt skipulag.

Þá var send ábending til Skeiða- og Gnúpverjahrepps um merkingar reiðleiða í friðlandinu í Þjorsárverum og boðin aðstoð við merkingar reiðleiða þar. Í ferð Sæmundar Eiríkssonar og félaga inn að Arnarfelli á líðandi sumri kom í ljós að í skála í Gljúfurleitum eru ábendingar til ferðamanna, þar segir m.a: *Umferð á hestum er leyfileg innan friðlandsins en hestamönnum ber að fylgja reiðleiðum. Hafa ber í huga að rekstur hesta getur haft mjög slæm áhrif á ásýnd og gróðurfar á svæðinu. Vinsamlegast beitið ekki hrossum þar sem gróður er viðkvæmur og alls ekki í blómaskrúði Arnarfellsmúla og Arnarfellsbrekkum. Ábendingin til hestamanna er í góðu lagi en engar reiðleiðir eru merktar eða sýndar á kortum.*



Ósk um aðstoð barst frá hestamannafélaginu Brimfaxa vegna aðalskipulags Grindavíkur sem var í kynningu. Samkvæmt þeim skipulagsdrögum stóð til að breyta núverandi reiðvegum í útivistarstíga með allri umferð, þ.e. gangandi, hjólandi, ríðandi auk umferðar fjór- og torfæruhjóla. Brugðist var við og þessu mótmælt með formlegu erindi til skipulagsyfirvalda í Grindavík. Reiðvegur meðfram Nesvegi þ.e. frá Grindavík og út á Reykjanes er kostaður af hestamönnum með fjárframlögum úr reiðvegasjóði LH og Vegagerðinni. Þá þykir túlkun á útivistarstíg nokkuð frjálslig hjá skipulagsyfirvöldum í Grindavík, samkvæmt Samgöngustofu þá

er útivistarstígur ætlaður gangandi- og hjólandi umferð, þar er ekki gert ráð fyrir ríðandi né vélknúinni umferð.

✓

Hestamenn á Reyðarfirði óskuðu eftir stuðningi vegna þverunar reiðleiðar yfir Norðfjarðarveg.

Við hestamenn á Reyðarfirði óskum eftir opinberum stuðning frá stjórn Landsambands hestamannafélaga í því að fá bætt öryggi okkar í umferðinni. Staða okkar á Reyðarfirði er þannig í dag að við þurfum að þvera mjög svo fjölfarinn þjóðveg til að komast á reiðleið. Þessi aðstaða er hreint út sagt dauðagildra og það er ekki spurning hvort slys verði vegna þessa heldur hvenær og þá hversu alvarlegt.

Við sendum Vegagerðinni og sveitastjórn Fjarðabyggðar meðfylgjandi bréf fyrir nokkrum dögum síðan og væntum þess að heyra frá þeim á morgun, 21. júlí. Í bréfinu förum fram á að það verði strax gripið til aðgerða enda erum við að tala um aðstæður er varða líf okkar.

Svo farið sé aftur í aðal inntak erindisins, við hestamenn á Reyðarfirði óskum eftir opinberum stuðningi ykkar í stjórn LH í þessu máli.

Með kveðju, f.h. hestamanna á Reyðarfirði

Stefán Hrafnkelsson

Erindi vegna þessa var sent til Stoðdeildar Vegagerðarinnar:

Sæll Halldór.

Erindið var tekið fyrir hjá yfirstjórn og svæðisstjóra falið að gera nánari grein fyrir stöðunni þarna. Vonandi verður hægt að svara fljótlega en sumarleyfi spila aðeins inn í þessa dagana.

Kveðja Stefán Erlendsson

✓

Afrit barst af erindi hestamanna í Grundarfirði til Ferðamálastjóra vegna framkvæmda á ferðamannaslóðum við Kirkjufell og Kirkjufellsfoss. Þar hefur verið vaðið um og yfir reiðleiðir og þrengt mjög að útivistarsvæðum hestamanna. Einnig hefur Landsnet ohf. staðið að línulögnum á samþykktum reiðvegum við Grundarfjörð án þess að þeim sé skilað í sama ástandi og þeir voru fyrir línulögnina. Hér er vissulega við ofangreinda aðila að sakast, en þó ekki síst við sveitarfélagið sem hefur skipulagsvaldið og veitir framkvæmdaleyfi fyrir framkvæmdum á svæðinu. Ferðamálaráð hefur kannski ekki mikið um framkvæmdina að segja annað en að veita fjármunum til verksins og sjálfsagt að upplýsa þá um málið. Erindi ætti að senda sveitarfélaginu vegna þessa.

Hvað varðar skemmdir á reiðvegi vegna umferðar þungra vinnuvéla, þá sýnist ábyrgð einnig liggja hjá sveitarfélaginu, framkvæmdaleyfi hesteigendafélagsins er stílað á skipulags- og byggingafulltrúa Grundarfjarðar. Hefur beiðni Landsnets um afnot að reiðveginum ekki borist hesteigendafélaginu frá sveitarfélaginu, tel rétt að krafa um lagfæringar sé send sveitarfélaginu og afrit á Landsnet eða krafa á báða aðila um lagfæringar..

✓

Athugasemd var gerð við skipulagsáætlanir Reykjavíkurborgar á svo kölluðum Austurheiðum þ.e. Hólms-, Reynisvatns- og Langavatnsheiðum.

✓

Hestamenn hafa verið kallaðir að undirbúningsvinnu vegna tvöföldunar Suðurlandsvegar frá Rauðavatni að Hólmsá, sú vinna er með Verkfræðistofunni Eflu. Það er fyrst og fremst vegna

framgöngu Dagnýar Bjarnadóttur formanns reiðveganeftndar Fáks og fer hún fyrir hestamönnum í þeirri vinnu.

✓

Garðabær fær fallelkunn vegna framgöngu sinnar gagnvart hestamönnum í reiðvegamállum um Urriðaholt, en þar er aflagður reiðvegur án þess að önnur reiðleið sé tryggð í staðinn. Með þessu er rofin stofnleið milli hesthúsahverfa á höfuðborgarsvæðinu.

✓

Umhverfisstofnun hefur staðið að friðlýsingum ýmissa svæða og víða eru reiðvegir eða reiðleiðir á þeim svæðum, tilheyrandi athugasemdir voru gerðar. Hér má nefna m.a.:

✓

Fitjar í Skorradal votlendissvæði, reiðleiðir ná ekki inn á friðlýst svæði, en eru í jaðri þess.

✓

Goðafoss og nær umhverfi, bent var á að reiðvegur liggur að og meðfram hinu friðlýsta svæði auk þess sem gamla brúin við Fosshól er hluti reiðleiðar.

✓

Þjórsárdalur, þær athugasemdir voru gerðar við friðlýsinga áform í Þjórsárdal að núverandi reiðleiðir haldist óbreyttar.

✓

Friðland að Fjallabaki, kynning á stjórnunar- og verndaráætlun. Fram kom að samráð hefur verið við m.a. Rangárþing ytra og hestamannafélagið Geysi um stjórnunar- og verndaráætlanir í friðlandinu. Ábendingar voru sendar Umhverfisstofnun og bent á m.a. samstarf við Bláskógabyggð um merkingar reiðleiða og fræðslu- og upplýsingaskilta á Kili.

✓

Búrfell ásamt Búrfells- og Selgjá, athugasemdir voru gerðar þar sem reiðvegir liggja um svæðið og áningastaður hestamanna í Gjármótum er inni á miðju svæðinu.

✓

Akureyri, vígð var ný reið- og göngubrú yfir vestustu kvísl Eyjafjarðarar sunnan flugvallar, segja má að vasklega hafi verið gengið fram í því máli af hálfu Léttismanna.



Frá vígslu reið- og göngubrúar yfir vestustu kvísl Eyjafjarðarar, Vesturbrú.

✓

Þjóðgarðurinn Snæfellsjökull, Umhverfisstofnun ásamt sveitarfélaginu Snæfellsbæ kynntu áform um stækkun á mörkum Þjóðgarðsins Snæfellsjökuls:

Eftirfarandi aths. og ábendingar voru gerðar vegna áforma um stækkun Þjóðgarðsins.

Landssamband hestamannafélaga (LH) Ferða- og samgöngunefnd LH gerir ekki athugasemdir við áform um stækkun Þjóðgarðsins Snæfellsjökuls.

LH hefur unnið að skráningu reiðleiða á Íslandi í kortasjá LH, markmiðið er að skrásetja reiðleiðir af öllu landinu í kortasjána og að hún sé öllum aðgengileg. Bein leið á kortasjána er www.map.is/lh

Skráningin er unnin í samstarfi við Loftmyndir ehf. Reiðleiðir sem eru á staðfestu aðalskipulagi viðkomandi sveitarfélags eru settar í kortasjána, sem og gamlar Þjóðleiðir. Allar reiðleiðir í kortasjánni fá ákveðin númer og kaflanúmer, númerakerfið er unnið í samstarfi við Vegagerðina.

Kortasjáin er til mikilla hagsbóta og öryggis fyrir skipulag hestaferða, hægt er að hlaða niður GPS ferlum af hverri reiðleið fyrir sig. Einnig kemur fram heiti hverrar reiðleiðar og lengd í km. Það að geta hlaðið niður ferlum af reiðleiðinni stuðlar að miklu öryggi hestaferðamanna sem og gangandi manna sem einnig geta nýtt sér reiðleiðirnar. Skráning og kortlagning reiðleiða og gott aðgengi að þeim upplýsingum stuðlar að því að beina umferð hestamanna inn á samþykktar reiðleiðir og vernda þar með viðkvæm svæði á landinu.

Ekki hefur unnist tími til að skrásetja reiðleiðir á utanverðu Snæfellsnesi enn sem komið er, LH fer fram á við Umhverfisstofnun að á kortum Þjóðgarðsins verði getið reiðleiða og Þjóðleiða um Þjóðgarðinn.

Á meðfylgjandi korti frá Landmælingum Íslands er getið reiðleiða um utanvert Snæfellsnes (Birdle path) auk þess eru þar inni reiðleiðaferlar hóps ríðandi manna sem fóru um svæðið fyrir fáum árum síðan.

Virðingarfyllst

f.h. Landssambands hestamannafélaga,

Halldór H. Halldórsson

form. Ferða- og samgöngunefndar LH

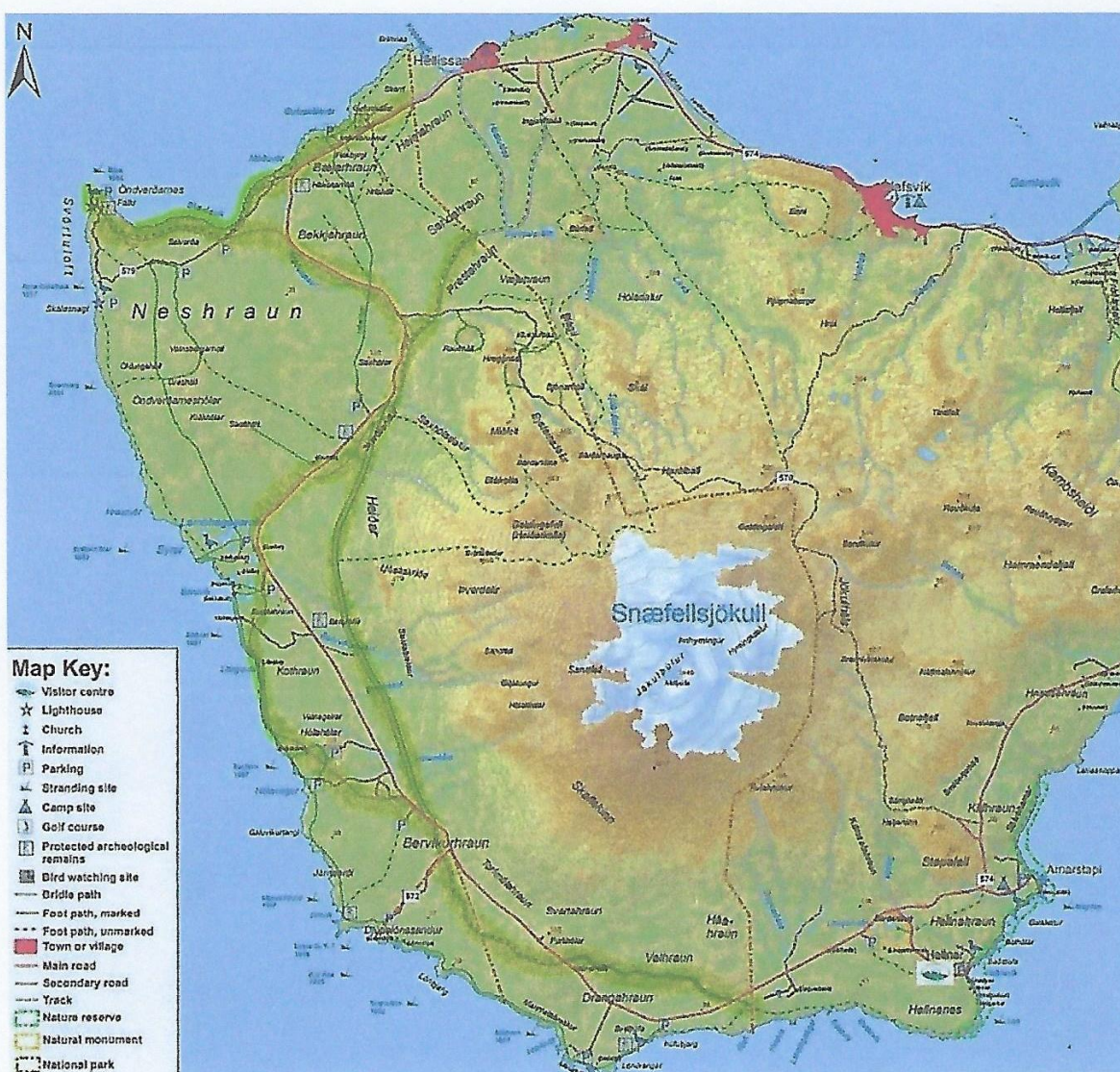
Fylgiskjal: Kort með reiðleiðaferlum af utanverðu Snæfellsnesi frá Landmælingum Íslands.



LANDSSAMBAND HESTAMANNAFÉLAGA

STOFNAÐ 1949

Íþrótt, menning, lífsstíll



Frá Vatnajökulspjóðgarði, Kirkjubæjarstofu barst ósk um umsögn varðandi framtíðar skipulag, náttúruverndar og innviða innan landslagsheildar í Vonarskarði.

Athugasemd:

Hestaferðir um Vonarskarð eru í dag háðar leyfi þjóðgarðsvarða á vestursvæði og spurt er hvort ástæða sé til að breyta því skipulagi og hvort merkja skuli reiðleið í gegnum skarðið og þá hvar. Landssamband hestamannafélaga (LH) leggur áherslu á að reiðleið um Vonarskarð verði stikuð og merkt. Árið 2014 var valin leið fyrir hesta af starfsmönnum Vatnajökulspjóðgarðs um Vonarskarð, tillaga LH er að sú leið verði stikuð og merkt.

LH hefur átt samstarfi við hestamannafélög og sveitarfélög um merkingar reiðleiða og áningastaða, einnig upplýsinga- og fræðsluskilti. Ferða- og samgöngunefnd LH hefur hannað vegpresta, vegvísa og upplýsinga- og fræðsluskilti.



Bættur aðgangur að Búrfellsskógi

Landsvirkjun hyggst láta gera göngu- og reiðbrú yfir Þjórsá, ofan við Þjófafoss, í haust og vetur.



Þjórsá nýja brúin er yfir hinn gamla farveg Þjórsár, ofan við Þjófafoss og á milli Bjarnalóns og Búrfellsstöðvar. Opnast betra aðgengi að Búrfellsskógi.

Landsvirkjun hyggst láta gera göngu- og reiðbrú yfir Þjórsá, ofan við Þjófafoss, í haust og vetur. Auglýst hefur verið útboð fyrir framkvæmdina sem áætlað er að kosti 250-300 milljónir kr. Tilgangur framkvæmdarinnar er að bæta aðgengi að Búrfellsskógi en hann hefur losnað aðeins úr tengslum við umhverfið eftir framkvæmdir við Búrfellsstöð 2. Þá mun brúin tengja saman kerfi reiðvega og göngustíga sem eru fyrir beggja vegna Þjórsár, það er að segja í sveitarfélögunum Rangárþingi ytra að austan og Skeiða- og Gnúpverjahreppi að vestanverðu. Verkið sem Landsvirkjun hefur auglýst felst í byggingu 102 metra langrar stálbitabrúar með timburdekki. Verktími er skilgreindur frá 1. september og er áætlað að meginþungi framkvæmda verði í haust. Skila á verkinu fyrir 31. maí á næsta ári.

Þessi nýja brú mun bæta mjög möguleika hestamanna við skipulag hestaferða.



Þverun stíga.

Athygli undirritaðs var á árinu 2019 vakin á að Samtök sveitarfélaga á höfuðborgarsvæðinu (SSH) væru í samstarfi við Vegagerðina að vinna að gerð hönnunarleiðbeininga fyrir reiðhjól. Við skoðun á frumdrögum í riti þessu kom í ljós að hvergi var getið um þverun hjólastíga við reiðstíga. Leitað var af þeim sökum fundar með þeim aðilum sem leiddu verkið fyrir hönd SSH.

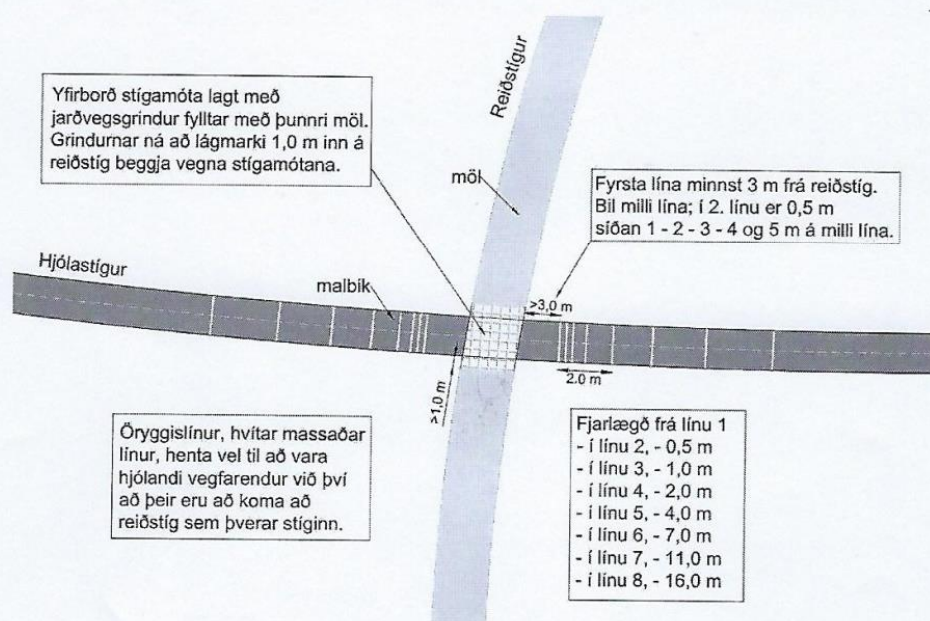
Fundur var haldin með Ragnari Gauta Haukssyni samgönguverkfræðingi hjá Eflu og Katrínu Halldórsdóttur verkfræðingi hjá Vegagerðinni, en þau eru í forsvari fyrir gerð hönnunarleiðbeininga fyrir reiðhjól sem er samstarfsverkefni sveitarfélaga á höfuðborgarsvæðinu. Undirritaður ásamt Sæmundi Eiríkssyni úr Ferða- og samgöngunefnd sátu fundinn f.h. LH.

Umræðuefni; skörun reiðstíga og hjólastíga. Bent var á skörun stíga í Reiðvegahandbókinni bls. 17 og þær útfærslur sem þar eru. Í framhaldi kom tillaga að lausn frá Ragnari Gauta. Hestamenn eru sáttir við að gerð sé tilraun með að jarðvegsristar (ecoraster, ecogrid) séu notaðar í gatnamót reiðstíga og hjólastíga, *sjá mynd hér á eftir*. Talsvert er farið að nota þessar ristar í göngustíga á álagssvæðum með góðum árangri, *sjá www.ecogrid.uk.com*

Hjólastígur þverar reiðveg

Þar sem hjólastígur og reiðstígur mætast er æskilegt að hjólandi vegfarendur víki þar sem auðveldara er að stjórna reiðhjóli en hesti. Þar að auki geta hestar fælst hjólandi vegfarendur.

Til að draga úr hraða hjólandi eru öryggislínur eða buldurspilur málaðar með ákveðnu millibili og fjarlægð frá reiðstíg, sjá mynd 59. Yfirborð stígamóta er lagt með jarðvegsgrindur (t.d. ecoraster) til að hafa slétt og öruggt yfirborð bæði fyrir hjólandi og hestafólk.



Mynd 59. Stígamót hjólastígs og reiðstígs.

Besta lausnin er þó alltaf að forðast þveranir við reiðstíga.

Tillaga að lausn við þverun stíga.

Reglan er og verður sú að hjólandi umferð er víkjandi fyrir ríðandi umferð. Öryggislínur, þverlínur (buldurspölur) verða settar á reiðstíga beggja vegna skörunarinnar svo sem sýnt er í Reiðvegahandbókinni bls.17. Einnig rætt um að setja upp biðskyldumerki, sérstaklega þar sem blint er eða sýn yfir þverunina er ekki góð. Einnig rætt um æskilegt bil á milli reiðstígs og hjólastígs þar sem þeir liggja samsíða.

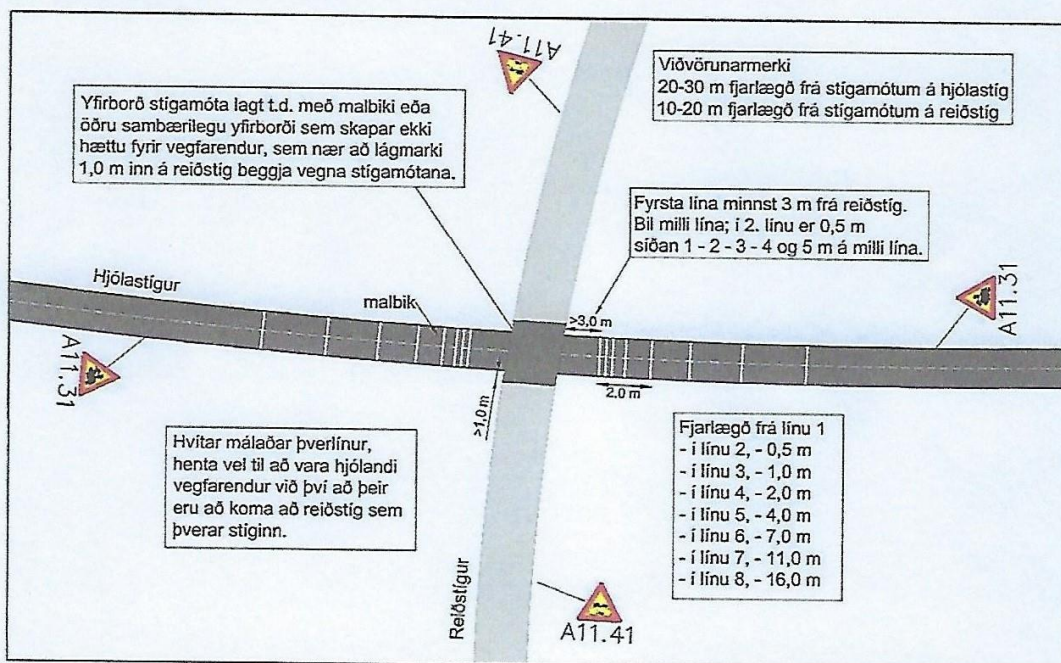
Reglan er og verður sú að hjólandi umferð er víkjandi fyrir ríðandi umferð. Öryggislínur, þverlínur (buldurspölur) verða settar á reiðstíga beggja vegna skörunarinnar svo sem sýnt er í Reiðvegahandbókinni bls.17. Einnig rætt um að setja upp biðskyldumerki, sérstaklega þar sem blint er eða sýn yfir þverunina er ekki góð. Einnig rætt um æskilegt bil á milli reiðstígs og hjólastígs þar sem þeir liggja samsíða.

Það kom því undirrituðum í opna skjöldu þegar Hönnunarleiðbeiningar fyrir reiðhjól kom út að sjá hvernig þverun hjóla- og reiðstíga er kynnt þar, *sjá mynd að neðan*.

Þessi útfærsla um að malbika stígamót reið- og hjólastíga var aldrei borin undir hestamenn og verður aldrei samþykkt af hestamönnum. Það er reyndar með ólíkindum að Vegagerðin sem stendur að þessari útgáfu með SSH og að útgáfu Reiðvegahandbókarinnar með LH skuli leggja nafn sitt við tvennskonar útfærslur á stígamótum reið- og hjólastíga.

Úr Hönnunarleiðbeiningum fyrir reiðhjól:

Ávallt skal reyna forðast að hjólastígur og reiðstígur liggja hlið við hlið og að þeir stígar þveri hvorn annan. Þar sem hjólastígur og reiðstígur mætast er æskilegt að hjólandi vegfarendur víki. Til að draga úr hraða hjólandi eru þverlínur eða buldurspelir málaðar með tilteknu millibili og í ákveðinni fjarlægð frá reiðstíg (Mynd 51). Yfirborð stígamóta er lagt t.d. með malbiki eða öðru sambærilegu yfirborði sem skapar ekki hættu fyrir vegfarendur, sem nær að lágmarki 1,0 m inn á reiðstíg beggja vegna stígamótana. Nota má viðvörunarmerki til að upplýsa og/eða vara vegfarendur við stígamótin.



MYND 51 Stígamót hjólastígs og reiðstígs.



Reiðvegahandbókin:

Vinna við endurskoðun Reiðvegahandbókarinnar sem kom út árið 2006 hófst árið 2018 en miðaði hægt, fundir verið strjálir vegna annríkis. Reiðvegahandbókin er samstarfsverkefni Vegagerðarinnar og Landssambands hestamannafélaga. Ýmsar aðstæður hafa breyst og því talin þörf á endurskoðun og uppfærslu Reiðvegahandbókarinnar. Þrjú fundir þar af tveir vinnufundir voru haldnir vor og sumar 2019, en af einhverjum ástæðum varð ekki af framhaldi verksins. Endurskoðunina leiddi Haraldur Sigursteinsson frá Vegagerðinni, aðalhöfundur frumútgáfunnar, frá LH Ferða- og samgöngunefnd eru þeir Halldór H. Halldórsson og Sæmundur Eiríksson. Haraldur hefur nú látið af störfum hjá Vegagerðinni fyrir aldurs sakir. Undirritaður hefur gert Vegagerðinni erindi um að Haraldur fái að leiða þessa endurskoðun á Reiðvegahandbókinni til lykta. Á þessari stundu er ekki hægt að segja til um hvenær endurskoðun verði lokið og ný útgáfa bókarinnar líti dagsins ljós.

✓

Sæll Stefán

Sem þér er kunnugt þá var hafin endurskoðun á leiðbeiningariti Vegagerðarinnar og Landssambands hestamannafélaga á Reiðvegir gerð og uppbyggingu Haraldur Sigursteinsson hjá Vegagerðinni er aðalhöfundur leiðbeiningaritsins og hafði forustu um endurskoðunina. Endurskoðunin hefur tekið talsvert lengri tíma en undirritaður gerði ráð fyrir og er nú svo komið að Haraldur er að láta af störfum hjá Vegagerðinni, spurningin er þá hver leiðir endurskoðunina við brotthvarf hans? Mín tillaga er að Vegagerðin semji við Harald um að leiða endurskoðunina til lykta, ég hef rætt við Harald Sigursteinsson og tel víst að hann sé reiðubúinn til að ljúka við endurskoðunina.

Með bestu kveðjum, Halldór Halldórsson.

✓

Um síðir barst eftirfarandi svar frá Vegagerðinni

Sæll Halldór.

Ég veit að þetta hefur verið rætt hér innanhúss og er í skoðun eftir því sem mér skilst.

Við erum m.a. að skoða hvernig við komum fyrir kostnaði við aðkeypta vinnu ef af yrði. Hafið þið hugmynd um umfangið svona í stórum dráttum ?

Vona að ég geti upplýst ykkur mjög fljótlega.

Kveðja

Stefán Erlendsson, lögmaður, LL.M

Forstöðumaður lögfræðideildar
Head of Legal Department

se@vegagerdin.is
[+354 860 5612](tel:+3548605612)
[+354 522 1002](tel:+3545221002)



LH þing var haldið á Akureyri 12 – 13. október 2018.

Engin tillaga lá fyrir Ferða- og umhverfisnefnd þingsins en nefndin ályktaði um þrjú mál sem framkoma í fundargerð Ferða- og umhverfisnefndar þingsins. Eftir talsverðar umræður í nefndinni voru þrjár eftirfarandi ályktanir til stjórnar samþykktar:

1. Ferða og umhverfisnefnd þingsins beinir því til stjórnar LH að leita eftir skýrum svörum til umboðsmanns Alþingis hvort að lagalegur réttur ríðandi umferðar meðfram ám og vatnsbökkum, sé til jafns við gangandi umferð.

Greinargerð:

Borið hefur á því að landeigendur loka fyrir leiðum sem samkvæmt hefðum hafa verið færar ríðandi umferð.

2. Nefndin beinir því einnig til stjórnar LH að gamlar aflagðar girðingar sem eru á vegum opinberra aðila t.d. Mast, sveitafélaga og Vegagerðar, verði send tilmæli um að fjarlægja þær.

Greinargerð:

Víða liggja ónýtar girðingar niðri og eru á ábyrgð ofangreindra aðila og geta valdið stórhættu fyrir hross og menn.

3. Nefndin leggur til að settur verði kraftur í öryggismál og forvarnir einkum er snýr að skörun hjólandi og ríðandi umferðar. Samtal og samráð við samtök hjólréiðafólks væri æskilegt.

Greinargerð:

Aukin umferð hjólandi í nálægð við reiðleiðir og skörun þeirra getur víða valdið slyshættu. Nauðsynlegt er að uppfærða hjólréiðamenn um þá hættu sem getur skapast við ákveðnar aðstæður.

Varðandi fyrstu ályktunina þá hefur Ferða- og samgöngunefnd LH fengið í hendur ályktun Laganefndar LH vegna tillögu að breytingum á náttúruverndarlögum nr. 60/2013. Samkvæmt ályktun Laganefndar LH þá ætti ríðandi umferð að vera heimil för eftir slóðum um ár- og vatnsbakka. Ferða- og samgöngunefnd LH er ekki kunnugt um hvort fyrirspurn hafi verið send Umboðsmanni Alþingis til úrlausnar.

Í annari ályktun LH þings um girðingamál þá er þess að geta að undirritaður gerði fyrirspurn til Vegagerðarinnar, þar á bæ er ekki kannast við að ónýtar girðingar á þeirra vegum séu skildar eftir í óreiðu. Vilhjálmur Ólafsson formaður nefndar um úrbætur í reiðvegum samdi erindi um girðingamál til MAST, erindið var sent frá skrifstofu LH, því erindi var vísað til Landbúnaðarráðuneytis, engar spurnir hafa borist af því síðan.

Varðandi þriðju ályktun LH þings þá er því til að svara að samtal hefur farið fram með formanni Landssamtaka hjólréiðamanna. Einnig hefur verið fundað með höfundum rits um hönnunarleiðbeiningar fyrir reiðhjól, en þær leiðbeiningar eru samstarfsverkefni sveitarfélaga á höfuðborgarsvæðinu, SSH.

Sjá hér framar í skýrslunni Skörun stíga.



Umferðarlög:

Sem kunnugt er þá hafa hestamenn barist fyrir því að reiðvegir séu skilgreindir í lögum og jafnframt að akstur vélknúinna ökutækja sé bannaður á skilgreindum reiðvegum. Ný umferðarlög voru samþykkt á 149 löggjafarþingi og tóku gildi þann 1. janúar 2020. Þar eru ákvæði um þetta reiðstíga sem skipulagðir hafa verið á vegum sveitarfélags og eru merktir sem slíkir.

IV. KAFLI

Umferðarreglur fyrir ökumenn.

17. gr.

Notkun akbrauta.

Ökumaður skal aka á akbraut. Bannað er að aka eftir gangstétt, göngustíg, hjólastíg og göngugötu, sbr. þó 2. mgr. 27. gr., 1. mgr. 43. gr. og 2. mgr. 46. gr. Sama á við um almenna reiðstíga sem skipulagðir hafa verið á vegum sveitarfélags og eru merktir sem slíkir.

Úr 3. gr. skilgreiningar.

30. *Reiðstígur*: Vegur eða stígur skipulagður af sveitarfélagi sem ætlaður er sérstaklega fyrir umferð reiðmanna á hestum og er merktur þannig.



Náttúruverndarlög:

Í samráðsgátt stjórnvalda voru kynnt drög að breytingum á lögum um náttúruvernd, nr.60/2013. Einkum var átt við kafla er varðaði almannarétt og útivist. Undirritaður lagði til við stjórn LH að send yrði inn tillaga að breytingum á 20 gr. náttúruverndarlaga og myndi hún þá hljóða svo:

Umferð ríðandi manna

■ 20. gr. *Umferð ríðandi manna.*

- Þegar farið er ríðandi um landið skal fylgt skipulögðum reiðstígum eins og kostur er. Bannað er að reka [hross]¹⁾ yfir gróið land þannig að náttúruspjöll hljótist af eða hætta skapist á náttúruspjöllum.
- Á ferð um hálendi og önnur lítt gróin svæði skulu menn hafa tiltækt nægilegt aðflutt fóður fyrir hross sín.
- Heimilt er mönnum, að fengnu leyfi eiganda eða réttihafa eignarlands þegar við á, að slá upp aðhöldum eða næturhólfum fyrir hross, enda valdi það ekki spjöllum á náttúru landsins. Á hálendi skal þeim valinn staður á ógrónu landi sé þess kostur.
- Þegar farið er á hestum um eða höfð viðdvöl með hross á náttúruverndarsvæði, sbr. XIV. kafla, þar sem starfandi er landvörður eða umsjónaraðili skal haft samráð við hann.
- [Ráðherra getur í reglugerð sett nánari ákvæði um umferð ríðandi manna og rekstur hrossa.]
 - Nú liggur skilgreind reiðleið eða þjóðleið um eignarlönd þá getur landeigandi eða

umráðamaður lands ekki einhliða lokað þeirri leið með girðingum eða með öðrum hætti nema samþykki sveitarstjórnar komi til og önnur greið leið komi þá í staðin.

Tillaga að breytingu er með skyggða textanum, tillagan var send Laganefnd LH til yfirlstrar og ályktunar, álit laganefndar fer hér á eftir:

Laganefnd hefur skoðað erindi ferða- og samgöngunefndar vegna tillögu nefndarinnar um breytingu á 20. gr. laga um náttúruvernd nr. 60/2013.

Tillagan er sú að við 20. gr. laganna verði bætt við svohljóðandi ákvæði sem 6. mgr.:

“Nú liggur skilgreind reiðleið eða þjóðleið um eignarlönd þá getur landeigandi eða umráðamaður lands ekki einhliða lokað þeirri leið með girðingum eða með öðrum hætti nema samþykki sveitarstjórnar komi til og önnur greið leið komi þá í staðin.”

Laganefnd bendir á að það er nú þegar ákvæði í lögum um náttúruvernd sem taka til þessa tilviks sem þessi breytingartillaga fjallar um og í reynd virðist breytingartillagan ganga skemur en gildandi ákvæði laganna, en í 26. gr. laganna segir orðrétt:

“Óheimilt er að setja niður girðingu á vatns-, ár- eða sjávarbakka þannig að hindri umferð gangandi manna. Ef mannvirki hindrar för um bakka skal sem kostur er séð fyrir göngustíg kringum mannvirkið og að bakkanum aftur. Þegar girða þarf yfir forna þjóðleið eða skipulagðan göngu-, hjóltreida- eða reiðstíg skal sá sem girðir hafa þar hlið á girðingu. Heimilt er að hafa göngustiga í stað hliðs þegar girt er yfir skipulagðan göngustíg.”

Í greinargerð laganna segir um ofangreint ákvæði 26. gr. laganna:

“Ákvæði 2. másl. 1. mgr. um girðingar yfir forna þjóðleið eða skipulagðan göngu-, hjóltreida- eða reiðstíg miðar að því að tryggja greiða leið manna um skipulagða stíga og fornar leiðir. Ákvæðið tengist 55. gr. vegalaga þar sem gert er ráð fyrir að leyfi sveitarstjórnar þurfi til að hindra umferð um vegi, stíga eða götutroðninga sem liggja yfir eignarland.

Í hvítbók er bent á að í ýmsum tilvikum hafi verið farið á svig við ákvæðið um bann við því að setja niður girðingu á vatns-, ár eða sjávarbakka þannig að hindri umferð gangandi manna. Því sé þörf á að lögin hafi að geyma úrræði fyrir almenning í slíkum tilvikum. Í 29. gr. er mælt svo fyrir að sá sem verður var við hindranir sem hann telur brjóta gegn réttindum sínum skv. IV. kafla geti krafist úrlausnar Umhverfisstofnunar um lögmæti þeirra.”

Með vísan til ofangreind, telur laganefnd að umrædd tillaga bæti í engu við rétt þann sem núgildandi lög kveða á um og í reynd virðist tillagan ganga skemur.

Laganefnd telur því ekki skynsamlegt að leggja til þessa breytingu á lögnum.

Laganefnd LH

Ekki varð af því að gerð væri athugasemd við náttúruverndarlög nr 60/2013.



Kortasjá:

Samgöngunefnd LH vinnur að skráningu reiðleiða í kortasjá, skráningin er unnin í samstarfi við Loftmyndir ehf. Einungis þær reiðleiðir sem eru á staðfestu aðalskipulagi viðkomandi sveitarfélags eru settar í kortasjána. Reiðleiðirnar skiptast í þrjá flokka, þéttbýlis-, stofn- og héraðsleiðir. Allar reiðleiðir í kortasjónni fá ákveðin númer og kaflanúmer, númerakerfið er unnið í samstarfi við Vegagerðina.

Ekki fékkst lengur leyfi til notkunnar á Microstation frá Bentley forriti sem hefur verið notað við skráningu reiðleiða í Kortasjána og Loftmyndir höfðu notendaleyfi fyrir, skipt var yfir í Civil 3D frá Autodesk sem Klöpp verkfræðistofa er með notendaleyfi fyrir.

Það sem af er ári er búið að setja inn viðbót í Kortasjá og auk þess gerðar nokkrar breytingar og leiðréttingar. Skráning er hafin á reiðleiðum á austurhluta landsins þ.e. á norðaustur- og austurlandi. Heildarlengd reiðleiða í kortasjá er nú 13991 km. Reiðleiðir ná nú frá Lómagnúpi í austri, um Suðurland, Vesturland, Norðurland, Norðausturland og Austurland. Kortasjain er til mikilla hagsbóta og öryggis fyrir skipulag hestaferða, hægt er að hlaða niður GPS ferlum af hverri reiðleið fyrir sig. Einnig kemur fram heiti hverrar reiðleiðar og lengd í km. Það að geta hlaðið niður ferlum af reiðleiðinni stuðlar að miklu öryggi hestaferðamanna sem og gangandi manna sem einnig geta nýtt sér reiðleiðirnar. Skráning og kortlagning reiðleiða og gott aðgengi að þeim upplýsingum stuðlar að því að beina umferð hestamanna inn á samþykktar reiðleiðir og vernda þar með viðkvæm svæði á landinu.

Markmið með kortasjónni er að safna öllum reiðleiðum á landinu í einn kortagrunn sem er öllum aðgengilegur.

Hægt er að teikna inn reiðleiðir og senda þær til umsjónarmanns skráningar reiðleiða, en ath. þarf að reiðleiðin skal vera á samþykktu skipulagi viðkomandi sveitarfélags-, eða með samþykki sveitarfélags og landeiganda.

Nýjung í kortasjá er myndir af reiðleiðum og aðstöðu þeim tendum:

Á síðasta ári var gert mögulegt að að setja ljósmyndir í kortasjána. Umsjónarmenn kortasjárinnar óskuðu eftir myndum frá hestamönnum til að bæta í kortasjána. Æskilegt er að myndirnar sýni glögglega aðstöðu við reiðleiðirnar t.d. áningastaði, skála, fallegar landslagsmyndir þar sem reiðleiðin sést. Ekki er óskað eftir myndum sem sýna bara vinahópa eða fólk við aðrar aðstæður sem koma reiðleiðunum ekki við. Fólki er bent á að stofna aðgang á Flickr sem er einskonar myndaalbúm á netinu og er frítt fyrir amk. fyrstu þúsund myndirnar. (Sjá skýringar hér neðar).

Stóra myndin hjá Flickr er sú að allir sem vilja setja inn myndir þurfa að stofna aðgang. Þegar það er búið er mjög einfalt að senda mynd beint frá símanum sínum inn á Flickr albúmið sitt. Það er bara eigandi að hverju Albúmi og bara hann sem getur sett þar inn myndir. Grúppur eru síðan hugsaðar til að deila myndum margra á einum stað þannig að það geta margir sett inn myndir á Grúppur. Þeir hestamenn sem hafa áhuga á að setja inn myndir á kortasjána þurfa:

1: Stofna aðgang á Flickr og sækja um að fá leyfi til að bæta inn myndum á LH grúppuna

2: Taka mynd og setja inn á Flickr albúmið "mitt". **ATH. myndirnar verða að hafa GPS staðsetningu. Í Iphone er GPS staðsetning sjálfgefin en í Android þarf að gefa símanum þessa heimild.**

3: Opna Flickr í vafra eða nota Appið til að "senda" myndina úr albúminu yfir í grúppu LH.

4: Þegar umsjónamaður LH á grúppunni er búinn að samþykkja myndina birtist hún á kortasjánni.

Allir nýrri myndavélasímar eru í dag með möguleika á að senda myndir beint inn á Albúm viðkomandi eða þá að það er hægt að setja inn myndir eftir á. Hægt er að hlaða ókeypis niður Flickr APPinu frá Google Playstore (fyrir Android síma) og Appstore (fyrir Iphone síma) þar sem hægt er að vinna með myndirnar **OG/EÐA** senda þær yfir í Grúppu.

Hægt er líka edita myndina beint í group og það skilar sér á Kortasjánni líka eins og þú myndir gera það beint inn í albúminu.

Auðveld leið til þess að bæta mörgum myndum við beint í groupuna er að láta músarbendilinn yfir **You** efst uppi þegar þú ert kominn inn á **flickr**.

Þar velurðu **Organize** og þar geturðu bætt mörgum myndum frá albúmunum þínum yfir í group, eða editað margar myndir í einu og svo fært þær yfir í group.

Frekari uppl. klopp@simnet.is og lh@lhhestar.is

Segjast verður sem er að hestamenn hafa verið ansi tregir eða latir við að senda myndir til Kortasjárinnar.

Bein leið á kortasjána er: <http://www.map.is/lh> einnig er hægt að fara á heimasíðu LH <http://lhhestar.is> þar er gluggi merktur Kortasjá, einnig eru tengingar frá heimasíðum flestra hestamannafélaga í landinu á kortasjána.

Nýjustu upplýsingar um kortasjána er ávallt að finna í fréttatilkynningum á heimasíðu LH og á Facebook síðu Samgöngunefndar; Kortasjá / Samgöngunefnd LH, í dag erum við með 1400 fylgjendur. Bein leið er <https://facebook.com/lhhestar.is> .

✓

Í maí var sent ákall til hestaferðamanna að upplýsa um áningarhólf sem þeim er kunnugt um en eru ekki í Kortasjánni. Vitað er að mörg áningarhólf eða hestagerði er ekki að finna í Kortasjánni, eitthvað hafa hestamenn gleymt þessu í gleði sinni á ferðalögum sumarsins og því ítrekað á FB síðu Kortasjárinnar og í hófapressunni nú í september.

Áningar á hestferðalögum

Klöpp/SE maí 2020

Þegar ferðast er á hestum um landið er nauðsynlegt að vita hvar skálar og áningarhólf eru staðsett þannig að hægt sé að skipuleggja leiðina fyrir hvern dag og að vegalengdir séu hæfilegar bæði fyrir hesta og menn.

Allflestir skálar á þeim svæðum þar sem búið er að skrá reiðleiðir eru komnir inn í kortasjá en töluvert vantar inn af áningahólfum og eru hestamenn hvattir til þess að afla upplýsinga um áninghólf á sínum svæðum og á ferðum sínum og koma þeim upplýsingum inn til skráningar.

Einfaldast er að nota kortasjána.

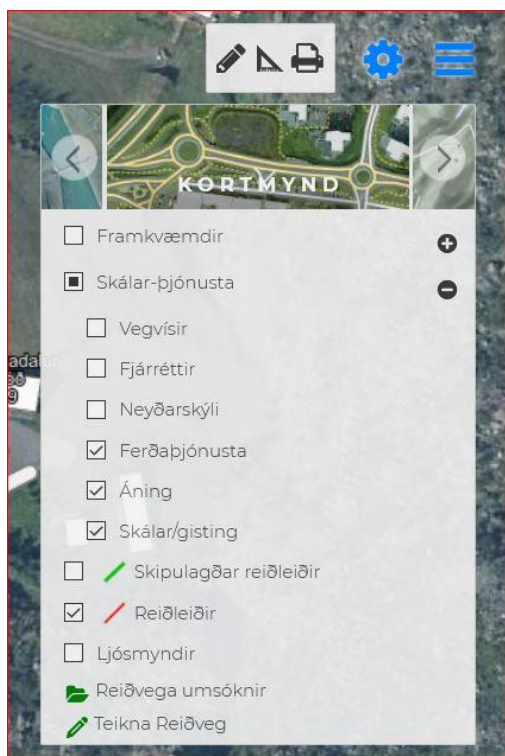
Kortasjá er opnuð og staðsetning áningahólfs fundin inn á loftmynd.

Ýtt á "Teikna Reiðveg" neðst í valglugga.

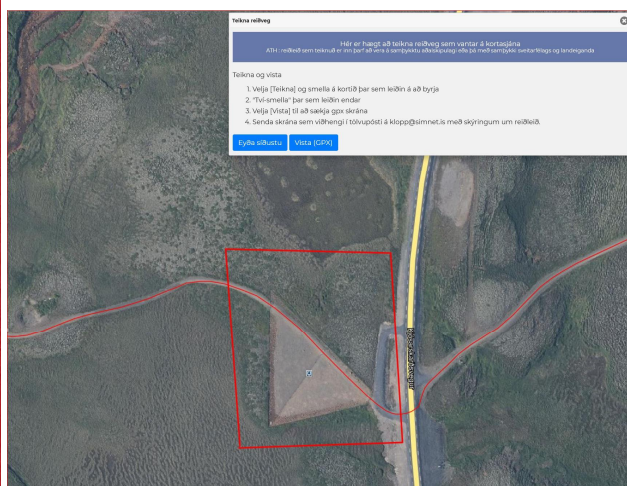
Fylgja leiðbeiningum og teikna kassa utan um "áningahólfið". - sjá dæmi : Kjósarskarði

Þegar búið er að teikna er skráin (er undir downloads í tölvunni) send til klopp@simnet.is með upplýsingum um hólfið : nafn og lýsing á gerð og uppbyggingu áningahólfs, lokuð girðing, slá eða U-gerði og mynd ef hún er til af hólfinu.

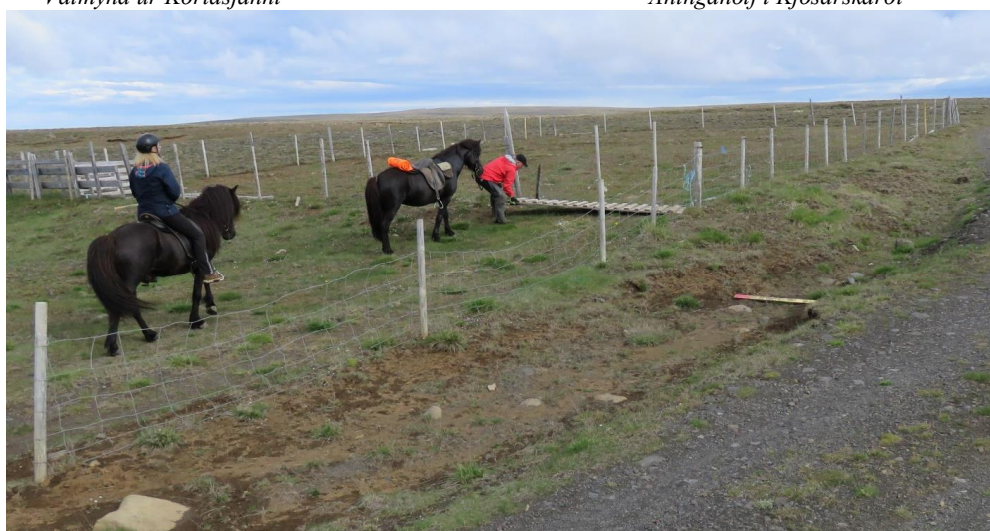
Ef ekki er hægt að staðsetja áningahólf inn á loftmynd þarf að fara á staðinn og taka GPS punkt í áningahólfinu og senda hnitin á klopp@simnet.is.



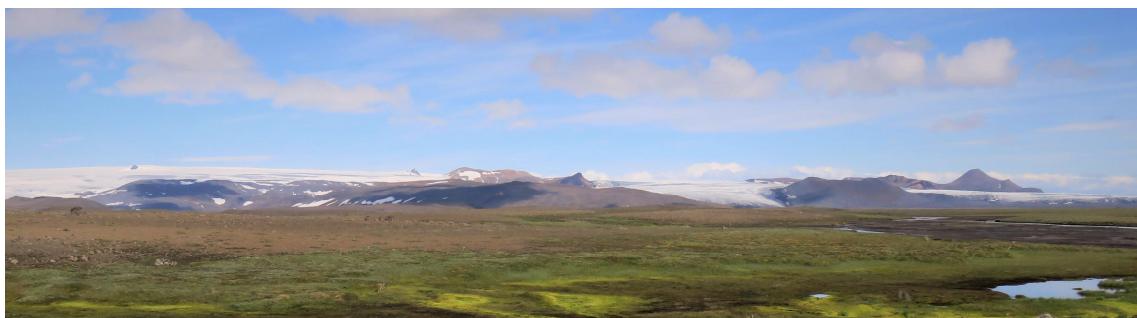
Valmynd úr Kortasjónni



Áningahólf í Kjósarskarði



Mynd af áningahólfi Öldumóduflá á Grímstunguheiði.



Úr Þjórsárverum.

Ljósm. SE.

Áreiti við reiðvegi:

Undirritaður sem og allir aðrir sem hestamennsku stunda á útmörk þéttbýliskjarna urðu vör við að sprenging varð í reiðhjólalæign landsmanna sl. vor og má það rekja til ástandsins í þjóðfélaginu, sundstaðir, líkamsræktastöðvar og íþróttahús lokuð svo vikum skipti.

Mikil aukning varð á að fólk á reiðhjólum væri á skilgreindum reiðvegum við útmörk höfuðborgarsvæðisins, ekki var óalgengt að mæta flokkum hjólandi manna og allt að 20-30 manns í hóp.

Víðast er það svo að reiðvegir hafa verið lagðir eftir legu lands, hlykkjóttir og hæðóttir, þá er trjágróður víða mikill sem byrgir sýn. Það getur því verið hættulegt að mæta eða fá hjól á fullri ferð aftur undir hross, aðstæður sem ofan er lýst eru víða á útmörkinni t.d. í Heiðmörk, á Hólmsheiði og víðar.

Verra er að fá reiðhjól inn á reiðvegina en vélknúin hjól vegna þess að hestur og knapi verða síður vör við reiðhjólin. Að fá reiðhjól á fullri ferð á móti sér á blindhæð eða beygju er ávísun á að illa geti farið fyrir hesti og knapa.

Það kom félagsmönnum Sprettis í opna skjöldu í sumar að auglýst var keppni á fjallahjólum á reiðvegum á athafna- og félagssvæði Sprettis. Búið var að kortleggja og kynna leiðina 17 km. hringur sem öll skyldi vera á reiðvegum samkvæmt kortinu. Hjóla átti þrjá hringi, 51 km, og markmiðið að fá 300 manns til keppni. Þegar formaður Sprettis ræddi við þá aðila sem stóðu að þessu báru þeir því við að þeir vissu ekki að um reiðvegi væri að ræða og myndu breyta fyrirhugaðri leið í samræmi við það.

Búast má við stöðugu áreiti við reiðvegina, hestamenn verða að vera á tánum og verja skilgreinda reiðvegi frá annarri útivist.

✓

Erindi var sent Ferðafélagi Íslands í tilefni þess að einn af fararstjórum FÍ hafði í morgunþættinum Bítíð á Bylgjunni hvatt hjólafólk til að nota reiðvegi í nágrenni höfuðborgarsvæðisins. Tölvupóstur sendur þáttastjórnendum í Bítíð og á umræddan fararstjóra. Eftirfarandi eru samskipti við Helga Jóhannesson fararstjóra hjá FÍ.

Sælir ágætu þáttastjórnendur:

Athygli mín var vakin á að í þættinum Bítíð á Bylgjunni í morgun 30.06 2020 var viðtal við Helga Jóhannesson fararstjóra hjá Ferðafélagi Íslands þar sem hann beinlínis hvetur hjólafólk til að hjóla á hestaslóðum (reiðstígum). Í þættinum Bítíð er liður sem kallast perla vikunnar og er í samstarfi við Ferðafélag Íslands. Í morgun var það ofangreindur fararstjóri sem var með perlu vikunnar, í framhaldi barst tal að hjólalæign landsmanna og skorti á hjólaleiðum að sögn þáttastjórnenda. Að sögn Helga Jóhannessonar er fullt af flottum leiðum í nágrenni

höfuðborgarsvæðisins og benti hann m.a. á hestaslóða til Þingvalla, veit ekki hvort hestamenn eru hrifnir af þessu, en þetta er samt flott leið.

Nóg er orðið um áreytið við reiðleiðirnar og mörg slys sem má rekja til þess að hestar hafa fælst við óvænta hluti á og við reiðleiðirnar og því engin ástæða til að hvetja aðra útivistahópa til að leggja undir sig reiðleiðir. Það er samdóma álit undirritaðs og Árna Davíðssonar formanns Landssamtaka hjólræiðafólks að reiðhjól og hestar eiga ekki samleið.

Miklum mun meira er af hjóla- og göngustígum (sem má hjóla á) en reiðstígum og því ástæðulaust að hvetja aðra útivistarhópa til að hjóla á reiðvegum og skapa þar með slyshættur.

Hestamenn hafa með mikilli sjálfboðavinnu unnið að gerð reiðvega víða um land, skráð skilgreindar reiðleiðir í kortasjá, en vissulega með stuðningi ríkis og sveitarfélaga.

Vissulega eru til vegir og slóðar sem hestamenn nýta með annarri umferð, en þá er það svo að allir taka tillit til hvers annars. Benda má á þýramíta sem félagsskapurinn slóðavinir hönnuðu og höfðu á heimasíðu samtakanna: Efst er ríðandi umferð þar undir gangandi, þá hjólandi og neðst vélknúin umferð.

Hesturinn er flóttadýr og hleypur undan því sem hann þekkir ekki (hann fælist) oft með ófyrirsjálegum afleiðingum, fólk er mislangt komið í sinni hestamennsku, bregst misjafnlega við óvæntum atburðum þá má einnig benda á að oft eru börn og unglingar ein á hestum sínum í og í nágrenni hesthúsahverfa.

Þið megið í þættinum Bítíð hvetja hjólafólk til að nota hjólastíga en ekki reiðstíga.

Með kveðju, Halldór H Halldórsson, formaður Ferða- og samgöngunefndar LH.

Helgi Jóhannesson fararstjóri hjá FÍ svarar:

Sæll Halldór.

Ég þakka þér fyrir póstinn sem ég tek auðvitað til mín þó í upphafi hafi þáttastjórnendur verið ávarpaðir sem viðtakendur.

Ábending þín er réttmæt og þakka þér fyrir hana. Allt sem þú segir er rétt í þessu efni, sérstaklega um hættuna á að hross geti fælst undan því sem þau ekki þekkja, þ.m.t. reiðhjólum. Mér þykir leitt að ég hafi látið þessi orð falla í "hita samtalsins" og biðst velvirðingar á því. Meiningin var svo sannarlega ekki að stofna ágætu samstarfi hjóla- og hestamanna í voða þó ég hafi orðað þetta svona klaufalega. Það tek ég allt á mig og vona að hvatning mín leiði ekki til árekstra, hvað þá slysa.

Með bestu kveðju, HJ.

Meira frá HJ: Sæll aftur Halldór.

Ég hef séð á FB síðu samgöngunefndar LH að það er umfjöllun um þetta mál þar. Mín skoðun er sú að það ætti vel heima þar sem viðbótarcomment frá þér svarið mitt til þín með afsökunarbeiðninni. Þú metur.

Sæll Helgi, Takk fyrir þetta, það er orðin talsverður hiti í hestasamfélaginu út af þessu.

Ekkert mál að birta afsökunarbeiðni á FB síðu samgöngunefndar, en eðlilegast væri að afsökunarbeiðnin kæmi fram þar sem orðin voru sögð þ.e. í þættinum Bítíð á Bylgjunni og að Ferðafélagið brygðist við með einhverjum hætti.

Kveðja, Halldór Halldórsson

Ferðafélagið á enga sök í þessu. Takk fyrir að birta þetta. H

✓

Eftir að hafa verið í tölvusamskiptum við umræddan fararstjóra þar sem hann baðst afsökunnar á þessu frumhlaupi sínu og að afsökunarbeiðni á FB síðu Ferða- og samgöngunefndar hefur ekki samavægi og orð sögð í vinsælum útvarpsþætti þótti við hæfi að gera Ferðafélagi Íslands erindi vegna málsins.

Undirritaður naut aðstoðar Péturs Arnar Sverrissonar hrl og varaformanns hmf. Spretts við samningu á erindinu til FÍ.

Ferðafélag Ísland
Ólafur Örn Haraldsson forseti
Mörkinni 6, 108
fi@fi.is

Reykjavík 2. júlí 2020

Varðar: hvatningu fararstjóra FÍ þess efnis að nota reiðvegi til hjólreiða.

Athygli undirritaðs var vakin á að í þættinum Bítíð á Bylgjunni að morgni 30. júní sl. var viðtal við Helga Jóhannesson fararstjóra hjá Ferðafélagi Íslands þar sem hann beinlínis hvatti hjólafólk til að hjóla á hestaslóðum (reiðstígum).

Í þættinum Bítíð er liður sem kallast perla vikunnar og er í samstarfi við Ferðafélag Íslands. Í umrætt sinn var það ofangreindur fararstjóri sem var með perlu vikunnar, í framhaldi barst tal að hjólaeign landsmanna og skorti á hjólaleiðum að sögn þáttastjórnenda. Að sögn Helga Jóhannessonar er fullt af flottum leiðum í nágrenni höfuðborgarsvæðisins og benti á m.a. hestaslóða til Þingvalla, hann kvaðst ekki vita hvort hestamenn væru hrifnir af þessu, en sagði þetta samt flotta leið.

Ekki þarf að velkjast í vafa um að hestamenn eru ekki hrifnir af þessari ábendingu fararstjórans. Ekki vegna þess að þeim sé almennt illa við hjólreiðafólk heldur vegna slysaþættu sem af þessu skapast. Rétt er að benda á að hestar fælast reiðhjól jafnvel enn frekar en mótorhjól þar sem reiðhjól fara nær hljóðlaust um oft á miklum hraða og þannig án þeirrar viðvörunar sem hávaðasamari fararskjótar gefa frá sér.

Hesturinn er flóttadýr og hleypur undan því sem hann þekkir ekki (hann fælist) oft með ófyrirsjáanlegum afleiðingum, fólk er mislangt komið í sinni hestamennsku, bregst misjafnlega við óvæntum atburðum þá má einnig benda á að oft eru börn og unglingar ein á hestum sínum í nágrenni hesthúshverfa. Þegar hestar fælast illa geta orðið alvarleg slys og því miður eru dæmi um örkuhlun og jafnvel dauða í kjölfar þess að hestar hafi fælst.

Nóg er orðið um áreitið við reiðleiðirnar og mörg slys sem má rekja til þess að hestar hafa fælst við óvænta hluti á og við reiðleiðirnar og því engin ástæða til að hvetja aðra útivistahópa til að leggja undir sig reiðleiðir. Helgi Jóhannesson hefur í tölvupósti beðist velvirðingar á ummælum sínum og virðum við það við hann. Sú afsökunarbeiðni hefur hins vegar ekki jafn mikla dreifingu og umrætt viðtal. Því óskar undirritaður þess að Ferðafélag Íslands birti á heimasíðu sinni yfirlýsingu þar sem hjólafólk er hvatt til að virða forgang ríðandi umferðar um reiðvegi og gæta fyllstu varúðar þegar hjólreiðamenn eru í námunda við ríðandi umferð.

Að mati hestamanna er það alvarlegt ef hjólreiðamenn telja sig geta borið jafn virt félag og Ferðafélag Íslands fyrir heimild sinni til notkunar á reiðstígum þetta verður Ferðafélagið að leiðrétta og er þess hér með óskað að stjórn þess aðstoði hestamenn við að leiðrétta þennan leiða misskilning sem framangreint viðtal olli.

Miklum mun meira er af hjóla- og göngustígum (sem má hjóla á) en reiðstígum og því ástæðulaust að hvetja aðra útivistarhópa til að hjóla á reiðvegum og skapa þar með slyshættu.

Virðingarfyllt

Halldór H. Halldórsson
form. Ferða- og samgöngunefndar LH

Ferðafélagið brást fljótt og við þessu erindi og sett út á heimasíðu FÍ ábendingar til hjólafólks um að virða rétt hestamanna til reiðvega.

Sæll Halldór, Takk fyrir gott bréf.

Ég hef rætt við Ólaf Örn í síma og svara bréfi ykkar fyrir hönd félagsins.

Það er sjálfsagt mál að verða við þessum óskum ykkar og við setjum inn góða viðeigandi tilkynningu á okkar miðla strax eftir helgi.

Svo væri gott að hittast einu á ári og fara yfir sameiginleg hagsmunamál og taka höndum saman í því verkefni að umferð ólíkra útivistar - ferðahópa gangi sem best og gagnkvæm tillitssemi og virðing sé í hávegum höfð um leið að allar reglur og merkingar séu virtar.

Góðar kveðjur,
Páll Guðmundsson
Frankvæmdastjóri Ferðafélags Íslands.



Framkvæmdasjóður ferðamannastaða:

Ferða- og samgöngunefnd LH sótti um 2.0 m.kr. styrk í Framkvæmdasjóð ferðamannastaða 2019 vegna kostnaðar við merkingar reiðleiða á Kili. En ráðist hafði verið í uppsetningu Vegvísa og upplýsinga- og fræðsluskilta í samstarfi við Bláskógabyggð. Styrkumsóknin hlaut ekki náð fyrir augum úthlutunarnefndar, talið styrkhæft en skortur á fjármagni. Hestamannafélagið Neisti sótti um styrk vegna áningastaðar á krossgötum í Vatnsdal og hlaut tæpar 2.0 m.kr. í styrk. og er það vel, sýnir að áningastaðir og annað tengt reiðleiðum er styrkhæft.

Landssamband hestamannafélaga

Engjavegi 6
104 Reykjavík



Reykjavík, 13. mars
2019
Tilvísun: 1810180 /
05.02

Efni: Synjun umsóknar um styrk úr Framkvæmdasjóði ferðamannastaða.

Ferðamála-, iðnaðar- og nýsköpunarráðherra hefur staðfest tillögu stjórnar Framkvæmdasjóðs ferðamannastaða vorið 2019.

Alls bárust 143 umsóknir um styrki að fjárhæð kr. 2.283.998.797,-. Í ljósi fjölda umsókna og takmarkaðs fjármagns til úthlutunar reyndist einungis unnt að styrkja 40 umsóknir. Til úthlutunar voru kr. 504.800.000,-.

Hér með tilkynnist að því miður reyndist ekki unnt að verða við umsókn yðar vegna ofangreindra takmarkana. Frekari upplýsingar um umsóknina er að finna í þjónustugátt Ferðamálastofu undir šgæðamatsblað úthlutun 2019ö.

Samkvæmt 21. gr. stjórnisýslulaga nr. 37/1993 getur styrkumsækjandi óskað eftir rökstuðningi fyrir ákvörðuninni. Skrifleg beiðni þess efnis skal berast Ferðamálastofu innan 14 daga frá dagsetningu tilkynningar þessarar. Beiðni um rökstuðning skal senda í gegnum þjónustugátt Ferðamálastofu á þar til gerðu eyðublaði.

F.h. Ferðamálastofu


Guðrún Dóra Brynjólfsson

✓

Opnað var fyrir umsóknir 2020 til úthlutunar úr Framkvæmdasjóð ferðamannastaða frá 1. okt. til og með 29. október 2019. Umsóknir sem berast eftir það eru ekki teknar gildar.

Undirrituðum er ekki kunnugt um umsóknir einstakra hestamannafélaga í ár.

Hér er upplagt fyrir hestamannafélög, reiðveganefndir, LH eða hvern sem er að sækja um til góðra verkefna t.d. áningastaða, merkingar reiðleiða, reiðvega, upplýsinga- og fræðsluskilta.

Opið er fyrir umsóknir 2021 til kl. 12:00 6. október 2020.

Slóð á Framkvæmdasjóð Ferðamannastaða:

<https://www.ferdamalastofa.is/umsoknir>

Slóð á kynningarmyndband vegna umsókna úr sjóðnum:

<https://www.youtube.com/watch?v=vwhqKTuhNyA&feature=youtu.be>



Hestatengd ferðapjónusta:

LH bauð aðilum í hestatengdri ferðapjónustu til fundar um reiðvegamálin í maí 2019, tilgangurinn var að leita eftir stuðningi fyrirtækja í hestatengdri ferðapjónustu til að þrýsta á stjórnvöld um að auka verulega framlög til uppbygginga og viðhalds reiðvega á landinu.

Það eru sameiginlegir hagsmunir hins almenna hestamanns og aðila í hestatengdum rekstri að reiðvegir séu í góðu ástandi. Til þess þarf fjármuni frá opinberum aðilum, þá bæði ríki og sveitarfélögum.

Alls hafa um 160 aðilar hérlandis fengið leyfi Ferðamálastofu til reksturs slíkrar starfsemi þó svo sá fjöldi allur sé í þeirri starfsemi í dag. Fjöldi aðila sem reka hestatengda starfsemi var boðið til fundar.



Sem fyrr er getið þá bauð Ferða- og samgöngunefnd LH til fundar með aðilum í hestatengdri ferðapjónustu, ætlunin var að fá þessa aðila til að leggjast á sveif með LH um að þrýsta á stjórnvöld með aukin framlög til reiðvega. Vonbrigði urðu með þáttöku þessra aðila, en einungis tveir sáu sér fært að mæta til fundar.



Umferðaröryggi:

Hestamenn verða að vera vel á varðbergi er kemur að umferðaröryggi, ekki síst þegar hrossahópar eru reknir meðfram og á þjóðvegum landsins. Eins og við vitum þá leita hross oft upp á þjóðvegina í þessum rekstrum sem getur haft alvarlega afleiðingar fyrir menn, hross og ökutæki.

Rekstur lausra hrossa eftir og meðfram vegum getur skapað talsverða hættu jafnt fyrir hrossin og ökumenn sem þurfa að keyra framhjá hrossum í rekstri.

Full ástæða er fyrir hestamenn að vera vel á tánum vegna þrýstings sem hefur myndast um að við hestamenn víkjum með okkar umferð af vegsvæði þjóðvega.

Hvernig getum við hestamenn bætt öryggi hestaumferðar gagnvart akandi umferð og með hvaða hætti. Reiðvegir eru oftast en ekki á vegöxlum akvega þó svo flestir kjósa sér reiðvegi eins fjarri akvegum og kostur er. Eitthvað er um að settar hafi verið upp „öryggisgirðingar milli reiðslóða og akvegar. Hafa ber í huga sé það gert að í girðingunni séu ekki kraftstaurar heldur millistaurar og borði strengdur á milli staura en ekki vír. Meiri líkur eru á að öflugir staurar og vír geti skaðað vegfarendur ef til slyss kæmi.

Reynt hefur verið að taka lönd eignarnámi undir reiðvegi, en yfirvöld og hestamenn verið gerð afturreka með þær aðgerðir af dómstólum landsins. Þó almannapörf hafi verið viðurkennd af dómstólunum þá var það ekki í nægjanlega ríku mæli til að eignarnám næði fram að ganga.

Reiðvegaframkvæmdir 2019:

Þegar þessar línur eru ritaðar um mánaðarmót september október kemur í ljós sem oft áður að hestamannafélögin fara ákaflega seint í reiðvega framkvæmdir sem er slæmt, komið haust og vetur handan við hornið.

Sendar hafa verið út ítrekanir til reiðveganefnda að drífa í reiðvegaframkvæmdum svo úthlutað fjármagn brenni ekki inni hjá ríkissjóði.



Allir vinna.

Alþingi Íslendinga samþykkti ýmsar aðgerðir til að örva atvinnulíf á tímum Covid 19, eitt af því var það sem kallað var öAllir vinnaö sem fól í sér endurgreiðslur á virðisaukaskatti af vinnu. Forvitni lék á að vita hvort það gildi einnig um vinnu hestamannafélaga við reiðvegi. Fyrirspurn var send á formann og varaformann Efnahags- og viðskiptanefndar Alþingis vegna málsins, en þeir létu ekki einu sinni svo lítið að svara fyrirspurninni. Fyrirspurn var því send til embættis Ríkisskattstjóra, svar þaðan er hér á eftir:

Sæll Halldór.

Hestamannafélag telst í flestum tilfellum til íþróttafélags í skilningi ákvæðisins og fellur því alla jafna undir endurgreiðsluheimildina að öðrum skilyrðum uppfylltum.

Spurst er fyrir um endurgreiðsluheimild vegna uppbyggingu og viðhalds á reiðvegum sem hestamannafélög greiða fyrir með fjárframlagi frá ríki og sveitarfélögum en hestamannafélögin gera samninga við verktaka sem gefa út reikning með virðisaukaskatti.

Reiðvegir/reiðstígar falla undir skilgreiningu á almennum stígum skv. 10. gr. vegalaga nr. 80/2007. Almennir stígar eru í eigu opinberra aðila og eru ætlaðir almenningi til frjálstrar umferðar. Ábyrgð á reiðvegum er hjá Vegagerðinni. Árlegt framlag til reiðvega er hluti af framlagi til vegagerðar, þ.e. vegafé.

Eitt af frumskilyrðum endurgreiðslu er að um sé að ræða vinnu manna við byggingu, endurbætur eða viðhald á mannvirkjum sem alfarið eru í eigu umsækjanda. Frekari skilyrði fyrir endurgreiðslu er m.a. að virðisaukaskattur sem umsókn taki til stafi ekki af kostnaði vegna lögbundinna skyldna opinberra aðila. Uppbygging og viðhald á reiðvegum er hluti af lögbundnum skyldum Vegagerðarinnar en hún úthlutar fjármunum til aðila til að viðhalda og byggja upp reiðvegi/reiðstíga.

Af framansögðu verður ekki annað ráðið en að hestamannafélög sem greiða fyrir vinnu við uppbyggingu og viðhald reiðvega eigi ekki endurgreiðslurétt vegna þeirrar vinnu. Ekki er um að ræða mannvirki sem alfarið er í eigu hestamannafélaga en auk þess er um að ræða virðisaukaskatt sem stafar af kostnaði af lögbundinni skyldu opinbers aðila til að viðhalda og byggja upp reiðvegi.

Verður því að svara fyrirspurn þinni neitandi, hestamannafélög eiga ekki rétt á endurgreiðslu vegna vinnu við uppbyggingu og viðhald á reiðvegum sem þeir greiða fyrir gegn fjárframlagi frá ríki og sveitarfélögum.

Kveðja / Regards

Arnar Kristinsson

 Ríkisskattstjóri
Akureyri
Internal
Revenue
Akureyri



Faghópur um um skörun hestamennsku við aðra umferð og útivistahópa.

Dagný Bjarnadóttir formaður reiðveganefndar Fákis hefur haft frumkvæði að því að fara í samstarf við Samgöngustofu um að gera kynningarefni þar sem umferð milli ólíkra vegfarendahópa skarast á við hestaumferð t.d. ökutækja, gangandi, hlaupandi og skíðandi: Hvernig best er að sýna tillitsemi

Ánægjulegt er að þetta samtal sé komið á, en skipt getur miklu máli að koma upplýsingum til almennings um umferð hestamanna með þessum hætti.

Lagt er til að skipaður verði faghópur í verði í þetta fræðsluverkefni; tillaga að FAGHÓPNUM er þessi.

1. Samgöngustofa (Einar Magnús)
2. Landssamband hestamannafélaga (Hjörny Snorradóttir)
3. Vegagerðin (Katrín Halldórsdóttir) - Einar Magnús virkjar hana.
4. Lögreglan (Guðbrandur eða Árni) - Einar Magnús virkjar þá.
5. Íslandsstofa (Jelena Ohm)
6. Íslenski hesturinn (Begga Rist)
7. Hestamannafélagið Fákur (Dagný Bjarnadóttir)
8. Ferða- og samgöngunefnd LH (Halldór H. Halldórsson)

Það er mikilvægt að faghópurinn greini og standi fyrir útgáfu fræðslu og kynningarefnis um hegðun vegfaranda með tilliti til hestafólks. Ekki er farið út í umræðu eða umfjöllun um skipulagsmál eða hönnun umferðarmannvirkja. Það er annarra að fjalla um það.

Athugun þarf að gera á mögulegum útfærslum og kostnaði þeirra. Síðan yrði lagt í nákvæmari útfærslu hugmynda á grundvelli þess hvort gerð verði teiknimynd eða myndband - eða mögulega aðrar útfærslur með tilliti til kostnaðar. Eins og rætt var um á fundi gæti verið um einhverskonar sáttmála milli ólíkra vegfarendahópa og reiðmanna tengt þeim góðu hugmyndum sem komið hafa fram.

Hverjir eru mögulegir kostunaraðilar auk Samgöngustofu?

1. Íslandsstofa ?
2. Reykjavíkurborg og önnur sveitarfélög ?
3. Vegagerðin ?
4. Tryggingafélög?

Frá Einari Magnúsi Magnússyni:

Ég hef verið að setja niður fyrir mig hvaða möguleikar eru varðandi útfærslu þessa verkefnis. Spurningin er hvort ekki sé réttast að gera eina stutta mynd sem tekur á þeim atriðum sem vert er að fjalla um þar sem skarast getur umferð ólíkra vegfarendahópa við hesta - ökutækja, gangandi, hlaupandi og skíðandi:

1. Ertu viss um að þú megir vera á hestastígnum?
2. Ekki fela sig. Láttu hestinn sjá þig tímalega.
3. Engin snögg eða óvænt viðbrögð.
4. Hægðu á þér.
5. Gættu þess að vélhljóð sé ekki hátt - að þú sért ekki á inngjöf - því það vekur ótta hjá hestinum. Mikil inngjöf á sérstaklega mótörhjólum getur virkað á hestinn eins og hávært hljóð í rándýri.
6. Haldið fjarlægð við ríðandi.
7. Stöðvið og bíðið ef það tryggir sem best öryggi og fjarlægð.
8. Gætið þess að hundar séu ekki lausir í nálægð hesta. Hundurinn gæti slasast alvarlega ef hesturinn upplifir hann sem ógn og sparkar í hann.

9. Þegar komið er aftan að hópi fólks á hestum getur komið mikil styggð á hestana. Þetta á sérstaklega við í þeim undantekningartilfellum þegar hestafólk þarf að fara stuttan spöl yfir t.d. veg eða brú. Hleyptu þeim alveg yfir og ekki fara af stað fyrir en vegurinn eða brúin er auð. Þetta á við hvort sem þú ert akandi, hjólandi, hlaupandi, eða gangandi því mundu að hestum er jú smalað með því að vera fyrir aftan þá, hlaupandi, gangandi og jafnvel akandi.

10. Takið af ykkur heyrnartól og eigið samskipti við hestafólkið. Vinnið saman að því að draga úr allri hættu.

11. Allt óvænt, hratt og hávært sem á sér stað í kringum hestinn getur valdið mikilli hættu. Hesturinn er flóttadýr og munum að hann sér nánast allt kring sig og getur brugðið við minnstu óvæntu hreyfingu. Mundu að og heyrn hans er mjög góð.

12. Sýnið þolinmæði og nærgætni.

Möguleiki 1 - TEIKNIMYND

Það gæti verið mjög eftirtektavert að gera teiknimynd byggða á þessari hugmynd sem rædd hefur verið og snýst um að skipta út hlutverkum þessara fararskjóta og karakter þeirra þ.e. að t.d. reiðhjól og önnur ökutæki sem við sögu koma séu með sjálfstæðan vilja, tilfinningar og viðbragð líkt og raunin er með hesta. Að við skiptum um hlutverk þeirra og hesturinn sé jafnvel eins og vélknúð fyrirbæri - án sjálfstæðs vilja og viðbragða.

Vandamálið við þessa hugmynd að gera teiknimynd er hinsvegar sú að hún er mjög kostnaðarsöm og að baki svona teiknimynd kann að liggja töluvert mikil vinna. Kosturinn við hana er að hún getur verið mun skemmtilegri og hún víkkar út alla möguleika varðandi útfærslur og sögu. Í teiknimynd geta fartæki og hestar flogið, stökkið og gert allt mögulegt. Hún kæmi einnig líklega til með að lifa lengur en raunveruleg mynd.

Möguleiki 2 - RAUNVERULEGT MYNDBAND

Það er vitanlega hægt að taka upp sviðsetningar á því sem við viljum vekja athygli á. Ef fengnir eru góðir einstaklingar til að leiða þá umfjöllun í mynd og orði - helst bæði karl og kona - þá getur það verið áhrifaríkt en það næði ekki þeim kómíska effect sem teiknimyndin gæti náð. Það kostar töluvert að vinna slíkt efni en það er þó mun ódýrara en teiknimynd.

Möguleiki 3 - TEIKNIMYNDASERÍA

Þriðji möguleikinn er að búa til stutta teiknimyndaseríu þ.e. með kyrrum myndum sem þá myndu birtast sem slíkar og þá með texta. Það væri hugsanlega hægt að setja þær saman í video líkt og stundum er gert með svokölluð storybord fyrir kvikmyndir. Það væri þá hljóðsett o.s.frv. en ekki væri samt um eiginlega hreyfimynd að ræða.

Þessu til viðbótar er rétt að geta þess að hægt er að nota mynddrama eða ljósmyndir til að miðla t.d. í prentmiðlum, á veggspjöld o.fl.

Að baki þessu öllu þarf að liggja handritavinna, leikstjórn og hönnun auk annars framleiðslukostnaðar. Ég ætla að ræða þetta við framleiðslufyrirtæki/auglýsingastofu - án skuldbindinga - svo hægt sé að kostnaðarmeta mögulegar leiðir. Í þeim viðræðum gætu kviknað hugmyndir að betri og jafnvel einfaldari útfærslum. Ég er búinn að taka saman kynningu til að sýna þeim byggt á framansögðu.

Það væri mjög gott ef hægt væri að hefja undirbúning á athugun á fjárstuðningi einhverra þeirra aðila sem þið hafið nefnt mögulega auk Samgöngustofu. Svo þegar kostnaðar hugmyndir eru komnar fram er hægt að kynna það fyrir þeim.

Látið mig endilega vita ef einhverjar athugasemdir við þetta plan?

Með kveðju / Best regards,
Einar Magnús Magnússon
sérfræðingur í öryggis- og fræðsludeild



*Fh. Ferða- og samgöngunefndar LH.
Halldór H. Halldórsson formaður.
Sæmundur Eiríksson varaformaður.*



Hér á eftir eru:

Reiðvegir 2019 uppgjör og fjárheimildir, einnig umsóknir og úthlutun á reiðvegafé til hestamannafélaga 2020.

Ferða- og samgöngunefnd LH
Reiðvegir 2019 - uppgjör / Fjárheimildir 2019

			Fjárheimild 2019	Greiðslur 2019	Uppgj. / ónýtt Staða 31.12.2019
Suðursvæði 2					
Öll félögin			0 kr.	0 kr.	0 kr.
Hestamannafélagið	Kópur	V-Skaft.	0 kr.	0 kr.	0 kr.
Hestamannafélagið	Sindri	Mýrdal	2.500.000 kr.	2.500.000 kr.	0 kr.
Hestamannafélagið	Geysir	Rangárvallas.	3.500.000 kr.	3.462.208 kr.	37.792 kr.
Ferðaleiðir		Með Landvegi	2.000.000 kr.	2.005.904 kr.	-5.904 kr.
Samtals:			8.000.000 kr.	7.968.112 kr.	31.888 kr.
Suðursvæði 1					
Öll félögin			0 kr.	0 kr.	0 kr.
Hestamannafélagið	Ljúfur	Hverag. og Ölfusi	0 kr.	0 kr.	0 kr.
Hestamannafélagið	Sleipnir	Selfossi og nágr.	0 kr.	0 kr.	0 kr.
Hestamannafélagið	Háfeti	Þorlákshöfn	0 kr.	0 kr.	0 kr.
Hestamannafélagið	Logi	Biskupstungum	3.000.000 kr.	2.660.370 kr.	339.630 kr.
Hestamannafélagið	Smári	Hreppum	3.000.000 kr.	3.000.000 kr.	0 kr.
Hestamannafélagið	Trausti	Laugardal	3.000.000 kr.	2.448.930 kr.	551.070 kr.
Ferðaleiðir	Tunguheiði;	Gullfoss - afréttarlið	2.000.000 kr.	2.500.000 kr.	-500.000 kr.
Samtals:			11.000.000 kr.	10.609.300 kr.	390.700 kr.
Suðvestursvæði					
Öll félögin			0 kr.	0 kr.	0 kr.
Hestamannafélagið	Sprettur	G.bæ / Kópav.	2.500.000 kr.	2.721.874 kr.	-221.874 kr.
Hestamannafélagið	Brimfaxi	Grindavík	750.000 kr.	789.000 kr.	-39.000 kr.
Hestamannafélagið	Fákur	Reykjavík	2.500.000 kr.	2.525.000 kr.	-25.000 kr.
Hestamannafélagið	Hörður	Mosfellsbæ	2.400.000 kr.	2.500.016 kr.	-100.016 kr.
Hestamannafélagið	Sóti	Álftanesi	350.000 kr.	353.500 kr.	-3.500 kr.
Hestamannafélagið	Sörli	Hafnarfirði	1.500.000 kr.	1.515.000 kr.	-15.000 kr.
Hestamannafélagið	Máni	Keflavík	0 kr.	0 kr.	0 kr.
Hestamannafélagið	Adam	Kjósarsýslu	1.000.000 kr.	1.072.837 kr.	-72.837 kr.
Ferðaleiðir;	Esjuhlíðar	Adam	2.500.000 kr.	2.525.000 kr.	-25.000 kr.
Samtals:			13.500.000 kr.	14.002.227 kr.	-502.227 kr.
Vestursvæði					
Öll félögin					
Hestamannafélagið	Borgfirðingur	Borgarfirði	1.478.181 kr.	1.500.569 kr.	-22.388 kr.
Hestamannafélagið	Dreyri	Akranesi	1.410.909 kr.	1.410.909 kr.	0 kr.
Hestamannafélagið	Glaður	Dalásýslu	2.076.331 kr.	2.075.105 kr.	1.226 kr.
Hestamannafélagið	Snæfellingur	Snæfellsnesi	1.728.788 kr.	1.728.788 kr.	0 kr.
Hestamannafélagið	Hending	Ísafirði	270.639 kr.	270.600 kr.	39 kr.
Hestamannafélagið	Stormur	Vestfirðum	1.035.152 kr.	1.025.244 kr.	9.908 kr.
Hestamannafélagið	Kinnskær	Barðaströnd	0 kr.	0 kr.	0 kr.
Ferðaleiðir:	Eskiholt að	Löngufjörum;	2.250.000 kr.	2.250.000 kr.	0 kr.
Samtals:			10.250.000 kr.	10.261.215 kr.	-11.215 kr.
Norðursvæði 1					
Öll félögin				0 kr.	0 kr.
Hestamannafélagið	Snarfari	Skagaströnd	0 kr.	0 kr.	0 kr.
Hestamannafélagið	Skagfirðingur	Skagafirði	2.800.000 kr.	2.800.000 kr.	0 kr.
Hestamannafélagið	Neisti	A-Hún.	2.600.000 kr.	2.600.000 kr.	0 kr.
Hestamannafélagið	Þytur	V-Hún.	2.600.000 kr.	2.600.000 kr.	0 kr.
Hestamannafélagið	Glæsir	Siglufirði	0 kr.	0 kr.	0 kr.
Ferðaleiðir;	Hópið,	Vaðhvammur - Ásbj.nes.	2.500.000 kr.	2.600.000 kr.	-100.000 kr.
Samtals:			10.500.000 kr.	10.600.000 kr.	-100.000 kr.

Norðursvæði 2

Öll félögin				0 kr.	0 kr.
Hestamannafélagið	Léttir	Akureyri	2.100.000 kr.	3.100.566 kr.	-1.000.566 kr.
Hestamannafélagið	Funi	Eyjafirði	2.000.000 kr.	2.000.000 kr.	0 kr.
Hestamannafélagið	Léttir, Funi	Akureyri/Eyjaf.	0 kr.	0 kr.	0 kr.
Hestamannafélagið	Þráinn	Svalbarðsströnd	900.000 kr.	1.900.000 kr.	-1.000.000 kr.
Hestamannafélagið	Þjálfí	S-Þing.	0 kr.	0 kr.	0 kr.
Hestamannafélagið	Feykir	N-Þing.	1.000.000 kr.	0 kr.	1.000.000 kr.
Hestamannafélagið	Grani	Húsavík	1.000.000 kr.	1.000.000 kr.	0 kr.
Hestamannafélagið	Hringur	Dalvík	1.500.000 kr.	1.500.000 kr.	0 kr.
Hestamannafélagið	Gnýfari	Ólafsfirði	0 kr.	0 kr.	0 kr.
Hestamannafélagið	Snæfaxi	Langanesbyggð	0 kr.	0 kr.	0 kr.
			0 kr.	0 kr.	0 kr.
Ferðaleiðir / Skuggabjargarleið Þráinn					0 kr.
Samtals:			8.500.000 kr.	9.500.566 kr.	-1.000.566 kr.

Austursvæði

Öll félögin					
Hestamannafélagið	Glófaxi	Vopnafirði	0 kr.	0 kr.	0 kr.
Hestamannafélagið	Goði	Fáskrúðsfirði	0 kr.	0 kr.	0 kr.
Hestamannafélagið	Hornfirðingur	Hornafirði	0 kr.	0 kr.	0 kr.
Hestamannafélagið	Freyfaxi	S-Múlasýslu	1.650.000 kr.	0 kr.	1.650.000 kr.
Hestamannafélagið	Geisli	Breiðdalsvík	800.000 kr.	0 kr.	800.000 kr.
Hestamannafélagið	Blær	Eskifirði	800.000 kr.	800.000 kr.	0 kr.
Ferðaleiðir			0 kr.	0 kr.	0 kr.
Samtals:			3.250.000 kr.	800.000 kr.	2.450.000 kr.

Samtals:	65.000.000 kr.	63.741.420 kr.	1.258.580 kr.
-----------------	-----------------------	-----------------------	----------------------

Merkingar reiðleiða á Kili LH		0 kr.	0 kr.	0 kr.
Skráning reiðleiða LH úthlutun Vegagerðin		3.500.000 kr.	3.500.000 kr.	0 kr.
Samtals:		68.500.000 kr.	67.241.420 kr.	1.258.580 kr.

Vegagerðin úthlutun til ýmissa verkefna			- kr.	
---	--	--	-------	--

Samtals reiðvegaframkvæmdir 31.12.2018**67.241.420 kr.**

Landssamband hestamannafélaga

Umsóknir og úthlutun á reiðvegafé fyrir árið 2020

Svæði:	Umsókn 2020	Úthlutun 2020	Mótframlag Sveitarfélag, aðrir	Til ráðstöfunar Alls	Hlutfall af úthl.	Hlutfall af heild
Suðvestursvæði, Reykjanes:	84.747.750 kr.	11.000.000 kr.	29.300.000 kr.	40.300.000 kr.	16,92%	28,44%
Suðursvæði 1, Suðurland vestur:	58.730.000 kr.	9.000.000 kr.	23.350.000 kr.	32.350.000 kr.	13,85%	22,83%
Suðursvæði 2, Suðurland austur:	22.725.000 kr.	6.000.000 kr.	4.450.000 kr.	10.450.000 kr.	9,23%	7,37%
Vestursvæði Vesturland / Vestfirðir	41.822.323 kr.	7.500.000 kr.	3.100.000 kr.	10.600.000 kr.	11,54%	7,48%
Norðursvæði 1, Norðvesturland:	18.650.000 kr.	7.800.000 kr.	950.000 kr.	8.750.000 kr.	12,00%	6,17%
Norðursvæði 2, Norðausturland:	25.823.000 kr.	8.500.000 kr.	4.400.000 kr.	12.900.000 kr.	13,08%	9,10%
Austursvæði, Austurland:	18.394.063 kr.	3.700.000 kr.	1.200.000 kr.	4.900.000 kr.	5,69%	3,46%
Ferðaleiðir	43.438.000 kr.	11.500.000 kr.	5.975.000 kr.	17.475.000 kr.	17,69%	12,33%
Reiðvegaskráning	4.500.000 kr.	0 kr.	4.000.000 kr.	4.000.000 kr.	0,00%	2,82%
Samtals kr.	318.830.136 kr.	65.000.000 kr.	76.725.000 kr.	141.725.000 kr.	100,00%	100,00%

Umsóknir / Úthlutun - Samgöngunefnd LH 2020

Félag	Umsókn 2020	Úthlutun 2020	Mótframl. Sveitarfélag, aðrir	Fétil ráðstöfunar Alls
Suðvesturland / höfuðborgarsvæðið:				
Félögin á Suðvestursvæði	0 kr.	0 kr.	0 kr.	0 kr.
Adam, Kjósarsýslu	3.300.000 kr.	1.000.000 kr.	1.200.000 kr.	2.200.000 kr.
Brimfaxi, Grindavík og nágr.	4.249.000 kr.	800.000 kr.	1.500.000 kr.	2.300.000 kr.
Fákur, Reykjavík	21.330.000 kr.	2.500.000 kr.	9.000.000 kr.	11.500.000 kr.
Hörður, Mosfellsbæ	21.802.750 kr.	2.500.000 kr.	0 kr.	2.500.000 kr.
Máni, Reykjanesbæ	0 kr.	0 kr.	0 kr.	0 kr.
Sóti, Álftanesi	2.000.000 kr.	300.000 kr.	1.000.000 kr.	1.300.000 kr.
Sprettur, Garðabæ og Kópavogi	12.988.000 kr.	2.500.000 kr.	4.000.000 kr.	6.500.000 kr.
Sörli Hafnarfirði	19.078.000 kr.	1.400.000 kr.	12.600.000 kr.	14.000.000 kr.
Öll félögin samtals:	84.747.750 kr.	11.000.000 kr.	29.300.000 kr.	40.300.000 kr.
Ferðaleiðir: hmf. Adam R 20.04 Esjuhlíðar	0 kr.	1.000.000 kr.	0 kr.	1.000.000 kr.
Ferðaleiðir: hmf. Hörður R 10.06 Sauðafellsflói	0 kr.	1.500.000 kr.	0 kr.	1.500.000 kr.
Ráðstöfun ALLS:	0 kr.	13.500.000 kr.	29.300.000 kr.	42.800.000 kr.

Félag	Umsókn 2020	Úthlutun 2020	Mótframl. Sveitarfélag, aðrir	Fétil ráðstöfunar Alls
Suðursvæði 1, Suðurland vestur :				
Félögin á Suðursvæði 1	0 kr.	0 kr.	0 kr.	0 kr.
Ljúfur, Hveragerði, Ölfus	8.700.000 kr.	3.000.000 kr.	3.600.000 kr.	6.600.000 kr.
Logi, Bláskógabyggð	4.000.000 kr.	0 kr.	0 kr.	0 kr.
Sleipnir, Selfoss og nágrenni	25.500.000 kr.	3.000.000 kr.	12.500.000 kr.	15.500.000 kr.
Smári, Hreppum Árnessýslu	9.000.000 kr.	0 kr.	1.950.000 kr.	1.950.000 kr.
Trausti, Grímsnes- og Grafningshreppi	8.530.000 kr.	0 kr.	4.300.000 kr.	4.300.000 kr.
Háfeti, Þorlákshöfn	3.000.000 kr.	3.000.000 kr.	1.000.000 kr.	4.500.000 kr.
Öll félögin samtals:	58.730.000 kr.	9.000.000 kr.	23.350.000 kr.	32.850.000 kr.
Ferðaleiðir: hmf. Sleipnir R 18.17 meðfram Skeiðavegi	0 kr.	1.500.000 kr.	1.500.000 kr.	3.000.000 kr.
Ráðstöfun ALLS:	0 kr.	10.500.000 kr.	24.850.000 kr.	35.850.000 kr.

Umsóknir / Úthlutun - Samgöngunefnd LH 2020

Félag	Umsókn 2020	Úthlutun 2020	Mótframl. Sveitarfélag, aðrir	Fétil ráðstöfunar Alls
Suðursvæði 2, Suðurland austur:				
Félögin á Suðursvæði 2:				
sameiginleg umsókn	0 kr.	0 kr.	0 kr.	0 kr.
Geysir, Rangárvallasýslu	17.725.000 kr.	4.000.000 kr.	2.950.000 kr.	6.950.000 kr.
Kópur, Vestur Skaftafellssýslu	0 kr.	0 kr.	0 kr.	0 kr.
Sindri, Mýrdal	5.000.000 kr.	2.000.000 kr.	1.500.000 kr.	3.500.000 kr.
Öll félögin samtals:	22.725.000 kr.	6.000.000 kr.	4.450.000 kr.	10.450.000 kr.
Ferðaleiðir: hmf. Geysir R 32.01 meðfram Landvegi	0 kr.	2.000.000 kr.	500.000 kr.	2.500.000 kr.
Ráðstöfun ALLS:	0 kr.	8.000.000 kr.	4.950.000 kr.	12.950.000 kr.

Félag	Umsókn 2020	Úthlutun 2020	Mótframl. Sveitarfélag, aðrir	Fétil ráðstöfunar Alls
Vestursvæði, Vesturland / Vestfirðir				
Félögin á Vesturlandi og Vestfirðum:				
Sameiginleg umsókn.	0 kr.	0 kr.	0 kr.	0 kr.
Borgfirðingur	20.500.000 kr.	1.845.808 kr.	2.500.000 kr.	4.345.808 kr.
Dreyri, Akranesi og nágr.	1.500.000 kr.	1.369.760 kr.	0 kr.	1.369.760 kr.
Gláður, Dalabyggð	2.100.000 kr.	1.107.036 kr.	0 kr.	1.107.036 kr.
Snæfellingur, Snæfellsnesi	3.000.000 kr.	1.331.587 kr.	600.000 kr.	1.931.587 kr.
Hending, Ísafirði	3.000.000 kr.	866.767 kr.	0 kr.	866.767 kr.
Stormur, Vestfirðir	11.722.323 kr.	979.042 kr.	0 kr.	979.042 kr.
Öll félögin samtals:	41.822.323 kr.	7.500.000 kr.	3.100.000 kr.	10.600.000 kr.
Ferðaleiðir: hmf. Borgfirðingur R 23.02	0 kr.	2.000.000 kr.	0 kr.	2.000.000 kr.
Ráðstöfun ALLS:	0 kr.	9.500.000 kr.	3.100.000 kr.	12.600.000 kr.

Umsóknir / Úthlutun - Samgöngunefnd LH 2020

Umsókn 2020 Úthlutun 2020 Móttframlag Sveitarfélag, aðrir Fétil ráðstöfunar Alls

Félag

Norðursvæði 1 Norðurvesturlandi:

Félögin á Norðurvesturlandi:

Þytur, Vestur Húnavatnssýslu	6.850.000 kr.	2.100.000 kr.	0 kr.	2.100.000 kr.
Neisti, Austur Húnavatnssýslu	4.800.000 kr.	2.100.000 kr.	800.000 kr.	2.900.000 kr.
Skagfirðingur, Skagafirði og Akrahreppi	4.500.000 kr.	2.300.000 kr.	0 kr.	2.300.000 kr.
Glæsir, Siglufirði	0 kr.	0 kr.	0 kr.	0 kr.
Snarfari, Skagaströnd	2.500.000 kr.	1.300.000 kr.	150.000 kr.	1.450.000 kr.
Öll félögin samtals:	18.650.000 kr.	7.800.000 kr.	950.000 kr.	8.750.000 kr.
Ferðaleiðir: hmf. Skagfirðingur R 35.08 um þverárfjall	0 kr.	1.000.000 kr.	0 kr.	1.000.000 kr.
Ráðstöfun ALLS:	0 kr.	8.800.000 kr.	950.000 kr.	9.750.000 kr.

Félag

Norðursvæði 2, Norðausturlandi:

Félögin á Norðausturlandi

Félag	Umsókn 2020	Úthlutun 2020	Móttframl. Sveitarfél., aðrir	Fétil ráðstöfunar Alls
Léttir, Akureyri og nágr.	4.900.000 kr.	2.500.000 kr.	0 kr.	2.500.000 kr.
Funi, Eyjafjarðarsveit	7.000.000 kr.	2.000.000 kr.	2.000.000 kr.	4.000.000 kr.
Þjálfi, Suður Þingeyjarsýslu	2.500.000 kr.	0 kr.	0 kr.	0 kr.
Grani, Húsvík	0 kr.	0 kr.	0 kr.	0 kr.
Þráinn, Svalbarðsströnd	3.625.000 kr.	1.000.000 kr.	650.000 kr.	1.650.000 kr.
Feykir, Norður Þingeyjarsýslu	1.750.000 kr.	0 kr.	750.000 kr.	750.000 kr.
Hringur, Dalvík og nágr.	3.848.000 kr.	2.000.000 kr.	1.000.000 kr.	3.000.000 kr.
Glófaxi Vopnafirði	0 kr.	0 kr.	0 kr.	0 kr.
Gnýfari, Ólafsfirði	0 kr.	0 kr.	0 kr.	0 kr.
Snæfaxi, Langanesbyggð og Raufarhöfn	2.200.000 kr.	1.000.000 kr.	0 kr.	1.000.000 kr.
Öll félögin samtals:	25.823.000 kr.	8.500.000 kr.	4.400.000 kr.	12.900.000 kr.
Ferðaleiðir: hmf. Léttir/Grani/Þjálfi R 39.06 um Fijótsheiði	0 kr.	2.500.000 kr.	0 kr.	2.500.000 kr.
Ráðstöfun ALLS:	0 kr.	11.000.000 kr.	4.400.000 kr.	15.400.000 kr.

Umsóknir / Úthlutun - Samgöngunefnd LH 2020

Félag	Umsókn 2020	Úthlutun 2020	Móttframl. Sv.félag, aðrir	Fétil ráðstöfunar Alls
-------	----------------	------------------	-------------------------------	---------------------------

Austursvæði, Austurland:

Félögin á Austurlandi:		0 kr.		
Blær, Fjarðabyggð	3.277.000 kr.	900.000 kr.	0 kr.	900.000 kr.
Glófaxi, Vopnafirði og nágr.	0 kr.	0 kr.	0 kr.	0 kr.
Goði, Fáskrúðsfirði	0 kr.	0 kr.	0 kr.	0 kr.
Freyfaxi, Suður Múlasýslu	3.928.000 kr.	1.400.000 kr.	400.000 kr.	1.800.000 kr.
Hornfirðingur, Austur Skaftafellssýslu	5.189.063 kr.	1.400.000 kr.	300.000 kr.	1.700.000 kr.
Geisli, Breiðdalsvík og nágr.	6.000.000 kr.	0 kr.	500.000 kr.	500.000 kr.
Öll féiögin samtals:	18.394.063 kr.	3.700.000 kr.	1.200.000 kr.	4.900.000 kr.
Ferðaleiðir	0 kr.	0 kr.	0 kr.	0 kr.
Ráðstöfun ALLS:	0 kr.	3.700.000 kr.	1.200.000 kr.	4.900.000 kr.

Ferðaleiðir	Umsókn Ferðaleiðir 2020	Úthlutun 2020	Móttframl. Sv.félag, aðrir	Fétil ráðstöfunar Alls
-------------	----------------------------	------------------	-------------------------------	---------------------------

Suðvestursvæði, Suðvesturland	11.318.000 kr.	2.500.000 kr.	1.500.000 kr.	4.000.000 kr.
Suðursvæði 1, Suðurland vestur	6.000.000 kr.	1.500.000 kr.	2.500.000 kr.	4.000.000 kr.
Suðursvæði 2, Suðurland austur	3.100.000 kr.	2.000.000 kr.	800.000 kr.	2.800.000 kr.
Vestursvæði 1, Vesturland / Vestfirðir	10.220.000 kr.	2.000.000 kr.	775.000 kr.	2.775.000 kr.
Norðursvæði 1, Norðvesturland	3.000.000 kr.	1.000.000 kr.	0 kr.	1.000.000 kr.
Norðursvæði 2, Norðausturland	9.800.000 kr.	2.500.000 kr.	400.000 kr.	2.900.000 kr.
Austursvæði, Austurland Langanes að Gígjukvísl	0 kr.	0 kr.	0 kr.	0 kr.
Ráðstöfun ALLS:	43.438.000 kr.	11.500.000 kr.	5.975.000 kr.	17.475.000 kr.

Umsóknir / Úthlutun - Samgöngunefnd LH 2020

	Umsókn 2020	Úthlutun 2020	Mótframlag Vegagerðin	Fétil ráðstöfunar Alls
Reiðvegaskráning				
Ferða- og samgöngunefnd LH				
Reiðvegaskrá / Kortasjá	4.500.000 kr.	0 kr.	4.000.000 kr.	4.000.000 kr.
Reiðvegamerkingar og fræðsluskilti	0 kr.	0 kr.	0 kr.	0 kr.
	0 kr.	0 kr.	0 kr.	0 kr.
ALLS:	4.500.000 kr.	0 kr.	4.000.000 kr.	4.000.000 kr.
<hr/>				
SAMANTEKT	314.330.136 kr.	65.000.000 kr.	76.725.000 kr.	138.225.000 kr.

Umsókn / úthlutun til Ferðaleiða

Ferðaleiðir 2020

Hestamannafélag:	R.nr:	Reiðleið	Umsókn 2020	Úthlutun 2020	Sveitarfél, aðrir	Fjárförf	Fétil ráðstöfunar
							Alls
Adam	R 20.04	Esjuhlíðar; Bleikdalsá - Kollafjörður	0 kr.	0 kr.	0 kr.	0 kr.	0 kr.
Hörður	R 10.06	Pingvallaleið; Bugða - Kjósarskarð	2.000.000 kr.	0 kr.	0 kr.	2.000.000 kr.	0 kr.
Sörli	R 17.02	Óbrynnishólar; Stórhöfði - að Krýsuvík	3.108.000 kr.	2.500.000 kr.	0 kr.	3.108.000 kr.	2.500.000 kr.
Sóti	XX	Álftanes;	0 kr.	0 kr.	0 kr.	0 kr.	0 kr.
			3.210.000 kr.	0 kr.	0 kr.	3.210.000 kr.	0 kr.
			3.000.000 kr.	0 kr.	1.500.000 kr.	1.500.000 kr.	1.500.000 kr.
Smári	R 18.17	Skeiðavegur; Skeiðháholt - Merkurhlaut	0 kr.	0 kr.	0 kr.	0 kr.	0 kr.
			3.000.000 kr.	0 kr.	1.000.000 kr.	2.000.000 kr.	1.000.000 kr.
Sleipnir	R 18.17	Skeiðavegur; Suðurlandsvegur - Merkurhlaut	0 kr.	0 kr.	0 kr.	0 kr.	0 kr.
Suðursvæði 2	R 32.01	Með Landvegi; Landvegamt - Laugaland	3.000.000 kr.	1.500.000 kr.	1.500.000 kr.	1.500.000 kr.	3.000.000 kr.
Suðursvæði 2	R 32.02	Með Landvegi; Árbæjarvegur - Minnivellir	2.500.000 kr.	2.000.000 kr.	500.000 kr.	2.000.000 kr.	2.500.000 kr.
Snaefellingur	XX	Kerlingaskarð; Skjöldur - Kerlingaskarð	600.000 kr.	0 kr.	300.000 kr.	300.000 kr.	300.000 kr.
Snaefellingur	XX	Löngufjörur; - Kirkjuhóll - Hoftún	2.000.000 kr.	0 kr.	200.000 kr.	1.800.000 kr.	200.000 kr.
Borgfirðingur	R 23.02	Eskiholt Stangarholt - Eskiholt - Hvítá v/Síki	1.500.000 kr.	0 kr.	200.000 kr.	1.300.000 kr.	200.000 kr.
Borgfirðingur	R 23.06	Laugardalur - Sópandaskarð	3.250.000 kr.	2.000.000 kr.	750.000 kr.	2.500.000 kr.	2.750.000 kr.
Stormur	XX	Dýrafjörður; Kettiseyri - Hvammur	75.000 kr.	0 kr.	25.000 kr.	50.000 kr.	25.000 kr.
Skagfirðingur	R 35.08	Opnun milli héraða	3.395.000 kr.	0 kr.	0 kr.	3.395.000 kr.	0 kr.
			3.000.000 kr.	1.000.000 kr.	0 kr.	3.000.000 kr.	1.000.000 kr.
Léttir	R 39.06	Fjótshéið; Fosshóll - Einarstaðir	0 kr.	0 kr.	0 kr.	0 kr.	0 kr.
Práinn	R 38.16	Skuggabjargarleið; Gamla Frijósakábrú - Þjóðvegur	2.500.000 kr.	2.500.000 kr.	0 kr.	2.500.000 kr.	2.500.000 kr.
Funi	R 32.15	Efribyggðavegur; Melgerðismelar	6.300.000 kr.	0 kr.	400.000 kr.	5.900.000 kr.	400.000 kr.
			1.000.000 kr.	0 kr.	0 kr.	0 kr.	0 kr.
			0 kr.	0 kr.	0 kr.	1.000.000 kr.	0 kr.
			0 kr.	0 kr.	0 kr.	0 kr.	0 kr.
			43.438.000 kr.	11.500.000 kr.	6.375.000 kr.	37.063.000 kr.	17.875.000 kr.



Á línuvegi vestur af Helgaskála

Ljós. SE.